

Základní škola a Mateřská škola Myslibořice  
č.p. 170, 67560 Myslibořice

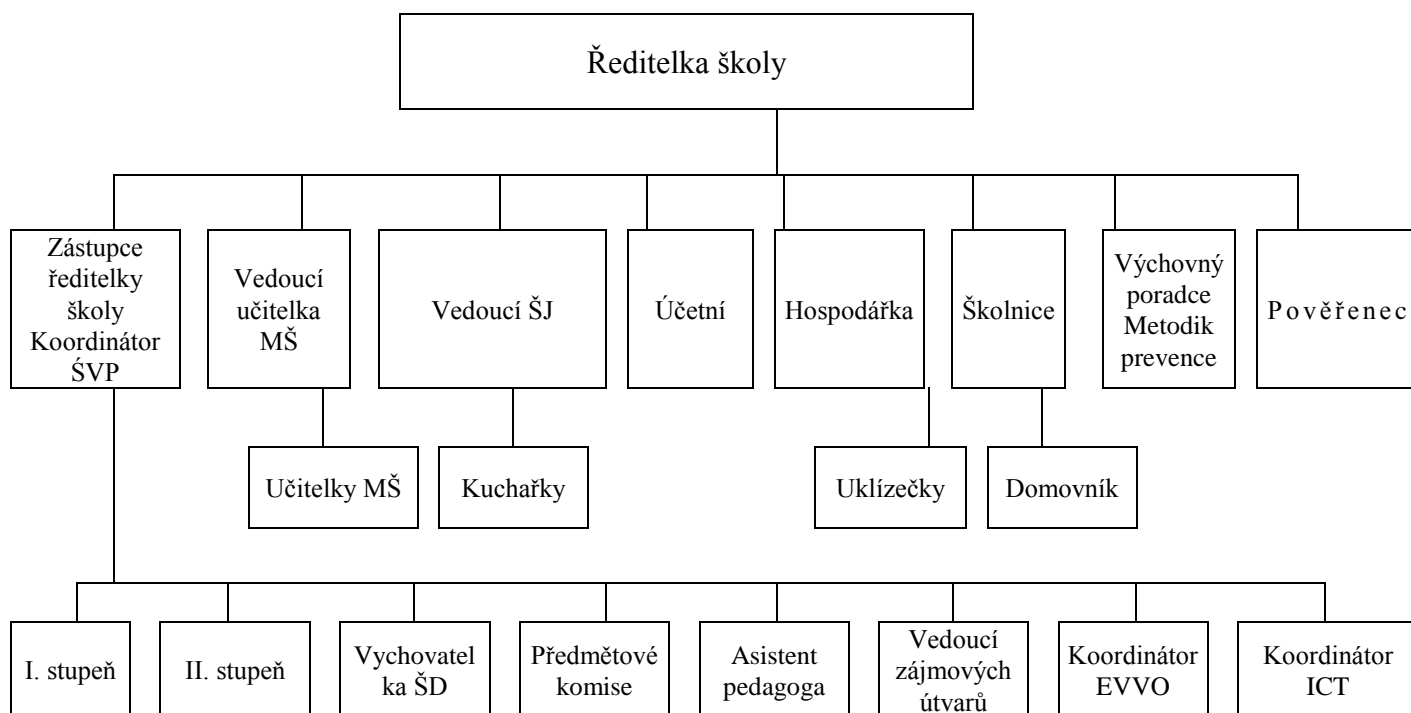
# ORGANIZAČNÍ ŘÁD ŠKOLY

## SM.Č. 1 ŠKOLNÍ ŘÁD

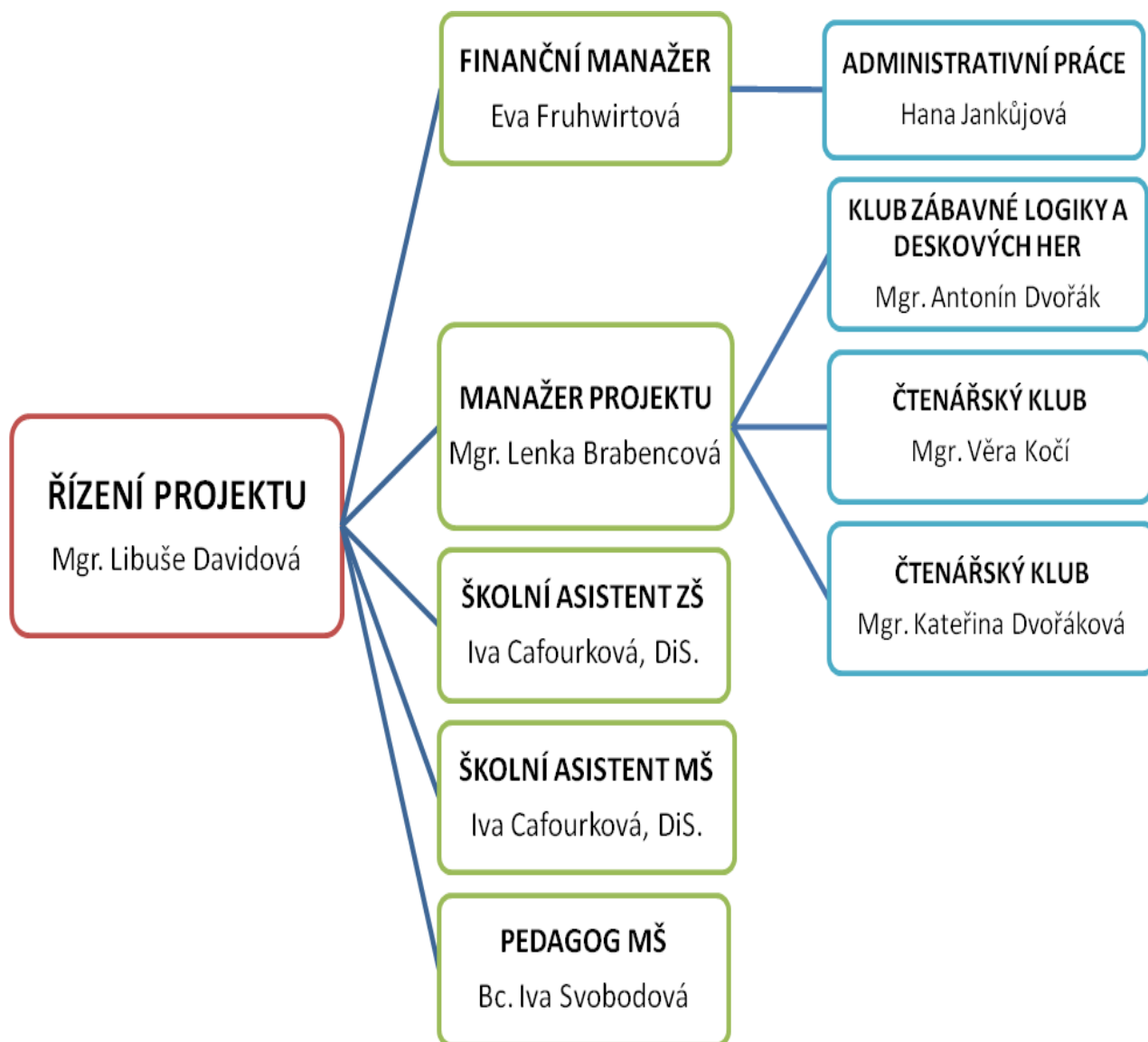
Vypracoval:	Mgr. Libuše Davidová, ředitelka školy
Schválil:	Mgr. Libuše Davidová, ředitelka školy
Pedagogická rada projednala dne	30. 8. 2018
Školská rada projednala dne:	18. 9. 2018
Směrnice nabývá platnosti ode dne:	30. 8. 2018
Směrnice nabývá účinnosti ode dne:	30.8. 2018
Změny ve směrnici jsou prováděny formou číslovaných písemných dodatků, které tvoří součást tohoto předpisu.	

### Obecná ustanovení

Na základě ustanovení § 30, odst. 1) zákona č. 561/2004 Sb. o předškolním, základním středním, vyšším odborném a jiném vzdělávání (školský zákon) v platném znění vydávám jako statutární orgán školy tuto směrnici. Směrnice je součástí organizačního řádu školy



### ORGANIZAČNÍ SCHÉMA OP VVV (ŠABLONY)



## **I. Práva a povinnosti žáků a jejich zákonných zástupců ve škole a podrobnosti o pravidlech vzájemných vztahů s pedagogickými pracovníky,**

### **A. PRÁVA A POVINNOSTI ŽÁKŮ**

Žáci mají právo

- a) na vzdělávání a školské služby podle školského zákona,
- b) být informováni o průběhu a výsledcích svého vzdělávání,
- d) zakládat v rámci školy samosprávné orgány žáků, volit a být do nich voleni, pracovat v nich a jejich prostřednictvím se obracet na ředitelku školy s tím, že ředitelka školy je povinna se stanovisky a vyjádřeními těchto samosprávných orgánů zabývat,
- e) vyjadřovat se ke všem rozhodnutím týkajícím se podstatných záležitostí jejich vzdělávání, přičemž jejich vyjádřením musí být věnována pozornost odpovídající jejich věku a stupni vývoje,
- f) na informace a poradenskou pomoc školy v záležitostech týkajících se vzdělávání

Rodiče (zákonní zástupci) mají právo zejména na

- a) svobodnou volbu školy pro své dítě
- b) informace o průběhu a vzdělávání dítěte ve škole
- c) informace o škole podle zákona č. 106/1999 Sb. o svobodném přístupu k informacím
- d) nahlížet do výroční zprávy, pořizovat si z ní opisy a výpisy,
- e) právo na vzdělávání v jazyce národnostní menšiny, a to za podmínek stanovených v § 14 školského zákona
- f) na informace a poradenskou pomoc školy v záležitostech týkajících se vzdělávání podle školského zákona,
- f) u dětí se speciálními vzdělávacími potřebami mají právo na vzdělávání, jehož obsah, formy a metody odpovídají jejich vzdělávacím potřebám a možnostem, na vytvoření nezbytných podmínek, které toto vzdělávání umožní, a na poradenskou pomoc školy,
- g) volit a být voleni do školské rady,
- h) vyjadřovat se ke všem rozhodnutím týkajícím se podstatných záležitostí vzdělávání žáka,
- i) požádat o přezkoušení nebo komisionální přezkoušení žáka

Žáci jsou povinni

- a) řádně docházet do školy a řádně se vzdělávat,
- b) dodržovat školní a vnitřní řád a předpisy a pokyny školy k ochraně zdraví a bezpečnosti, s nimiž byli seznámeni,
- c) plnit pokyny pedagogických pracovníků škol vydané v souladu s právními předpisy a školním nebo vnitřním řádem.

Žák se ve škole chová slušně k dospělým i jiným žákům školy, dbá pokynů pedagogických a provozních pracovníků, dodržuje školní řád školy a odborných učeben. Chová se tak, aby neohrozil zdraví svoje, ani jiných osob.

Žák chodí do školy pravidelně a včas podle rozvrhu hodin ( minimálně 5 min.před vyučováním) a účastní se činností organizovaných školou. Účast na vyučování nepovinných předmětů a docházka do zájmových kroužků, do školní družiny je pro přihlášené žáky povinná. Odhlásit se může vždy ke konci pololetí.

Žák chodí do školy vhodně a čistě upraven a oblečen.

Žák zachází s učebnicemi a školními potřebami šetrně, udržuje své místo, třídu i ostatní školní prostory v čistotě a pořádku, chrání majetek před poškozením; nosí do školy učebnice a školní potřeby podle rozvrhu hodin a pokynů učitelů.

Před ukončením vyučování žáci z bezpečnostních důvodů neopouštějí školní budovu bez vědomí vyučujících. V době mimo vyučování žáci zůstávají ve škole jen se svolením vyučujících a pod jejich dohledem.

Žáci chrání své zdraví i zdraví spolužáků; žákům jsou zakázány všechny činnosti, které jsou zdraví škodlivé (např. kouření, pití alkoholických nápojů, zneužívání návykových a zdraví škodlivých látek).

Zákonný zástupce žáka je povinen doložit důvody nepřítomnosti žáka ve vyučování nejpozději do **3** kalendářních dnů od počátku nepřítomnosti žáka. Podmínky pro uvolňování žáka z vyučování a omlouvání neúčasti žáka ve vyučování stanoví školní řád následovně.

Odchod žáka z vyučování před jeho ukončením je možný pouze na základě **písemné omluvy** rodičů, kterou žák předloží vyučujícímu hodiny (při uvolnění na jednu hodinu), nebo třídnímu učiteli – při uvolnění na více hodin.

Žák se řádně a systematicky připravuje na vyučování.

Žák má právo na ochranu před jakoukoli formou diskriminace a násilí, má právo vzdělání a na svobodu myšlení, projevu, shromažďování, náboženství, na odpočinek a dodržování základních psychohygienických podmínek, má právo být seznámen se všemi předpisy se vztahem k jeho pobytu a činnosti ve škole. Každý úraz nebo vznik škody, ke kterému došlo v souvislosti s činností školy hlásí bez zbytečného odkladu vyučujícímu, třídnímu učiteli nebo jinému zaměstnanci školy.

Žák **nenosí** do školy cenné předměty a předměty, které nesouvisí s výukou a mohly by ohrozit zdraví a bezpečnost jeho nebo jiných osob. V nutných případech /Tv, Sp,.../ odkládá pouze na místa k tomu určená, to znamená pouze do osobních uzamykatelných skříněk, případně na pokyn vyučujících, kteří je po stanovenou dobu přeberou do úschovy a zajistí jejich bezpečnost.

Žák nepoužívá mobilní telefon, vypíná ho s příchodem do školy.

Žák je hodnocen prostřednictvím elektronické žákovské knížky (EŽK), součástí je školní diář. V případě ztráty uhradí nový diář.

Žák je plně zodpovědný za svěřenou šatní skříňku, v případě ztráty klíče, uhradí zámek v hodnotě 100,- Kč

Zvláště hrubé slovní a úmyslné fyzické útoky žáka vůči pracovníkům školy nebo školského zařízení se vždy považují za závažné zaviněné porušení povinností stanovených tímto zákonem.

Při porušení povinností stanovených tímto školním řádem lze podle závažnosti porušení žákovi uložit:

- a) napomenutí třídního učitele,
- b) důtku třídního učitele,
- c) důtku ředitele školy.

Škola neprodleně oznámí uložení napomenutí nebo důtky a jeho důvody prokazatelným způsobem žákovi a jeho zákonnému zástupci a zaznamená je do dokumentace školy.

## II. Provoz a vnitřní režim školy

### Režim činnosti ve škole

Vyučování začíná v 7.25 hodin. Vyučování probíhá podle časového rozvržení vyučovacích hodin a přestávek. Vyučování končí nejpozději do 16 hodin. Vyučovací hodina trvá 45 minut. V odůvodněných případech lze vyučovací hodiny dělit a spojovat, v tomto případě je odlišná doba ukončení vyučování oznámena rodičům.

Školní budova se pro žáky otevírá v 7.00 hodin dopoledne (žákům je umožněn vstup do budovy nejméně 20 minut před začátkem dopoledního vyučování) a 15 minut před začátkem odpoledního vyučování. V jinou dobu vstupují žáci do školy pouze na vyzvání zaměstnanců školy, kteří nad nimi zajišťují pedagogický dozor. Dozor nad žáky je zajištěn po celou dobu jejich pobytu ve školní budově, přehled dozorů je vyvěšen na všech úsecích, kde dozor probíhá.

Přestávky mezi vyučovacími hodinami jsou desetiminutové. Po druhé vyučovací hodině se zařazuje přestávka v délce 15 minut (nejméně). Přestávka mezi dopoledním a odpoledním vyučováním trvá 50 minut (nejméně).

Vyučovací hodina	Činnost	od	do
1.	Vyučovací hodina	7.25	08.10
	Přestávka	08.10	08.15
2.	Vyučovací hodina	08.15	09.00
	Přestávka	09.00	09.15
3.	Vyučovací hodina	09.15	10.00
	Přestávka	10.00	10.10
4.	Vyučovací hodina	10.10	10.55
	Přestávka	10.55	11.05
5.	Vyučovací hodina	11.05	11.50
	Přestávka	11.50	12.00
6.	Vyučovací hodina	12.00	12.45
	Přestávka	12.45	12.50
7.	Vyučovací hodina	12.50	13.35
	Polední přestávka	12.45	13.45
8.	Vyučovací hodina	13.45	14.30
	Přestávka	14.30	14.35
9.	Vyučovací hodina	14.35	15.20

Po příchodu do budovy si žáci odkládají obuv a svršky na místa k tomu určená. V šatnách se nezdržují a nevysedávají tam. V průběhu vyučování je žákům vstup do šaten povolen pouze se svolením vyučujícího.

Při organizaci výuky jinak než ve vyučovacích hodinách stanoví zařazení a délku přestávek pedagog pověřeným vedením akce podle charakteru činnosti a s přihlédnutím k základním fyziologickým potřebám žáků.

Bezpečnost a ochranu zdraví žáků ve škole zajišťuje škola svými zaměstnanci, pedagogickými i nepedagogickými. Zaměstnanec, který není pedagogickým pracovníkem, může ředitelka školy k zajištění bezpečnosti a ochrany zdraví žáků určit pouze, pokud je zletilý a způsobilý k právním úkonům.

Při výuce některých předmětů, zejména nepovinných a volitelných, lze dělit třídy na skupiny, vytvářet skupiny žáků ze stejných nebo různých ročníků nebo spojovat třídy, počet skupin a počet žáků ve skupině se určí rozvrhem na začátku školního roku, zejména podle prostorových, personálních a finančních podmínek školy, podle charakteru činnosti žáků, v souladu s požadavky na jejich bezpečnost a ochranu zdraví a s ohledem na didaktickou a metodickou náročnost předmětu.

Nejvyšší počet žáků ve skupině je 30. Při výuce cizích jazyků je nejvyšší počet žáků ve skupině 24.

Škola při vzdělávání a s ním přímo souvisejících činnostech a při poskytování školských služeb přihlíží k základním fyziologickým potřebám žáků a vytváří podmínky pro jejich zdravý vývoj a pro předcházení vzniku sociálně patologických jevů.

Škola zajišťuje bezpečnost a ochranu zdraví dětí, žáků při vzdělávání a s ním přímo souvisejících činnostech a při poskytování školských služeb a poskytuje žákům nezbytné informace k zajištění bezpečnosti a ochrany zdraví.

Škola vede evidenci úrazů dětí, žáků, vyhotovuje a zasílá záznam o úrazu stanoveným orgánům a institucím.

O všech přestávkách je umožněn pohyb dětí mimo třídu. Velké přestávky jsou za příznivého počasí určeny k pobytu dětí mimo budovu školy.

Provoz školy probíhá ve všedních dnech, od 6.00 do 18.00 hodin. Úřední hodiny hospodářky jsou vyznačeny u vstupu do kanceláře školy, pracovní doba školnice je uvedena na její kanceláři.

V období školního vyučování může ředitelka školy ze závažných důvodů, zejména organizačních a technických, vyhlásit pro žáky nejvýše 5 volných dnů ve školním roce.

Za pobyt žáka ve školní družině platí zástupci žáka poplatek. Výši úplaty stanoví ředitelka školy ve směrnici pro činnost školní družiny a zveřejňuje na veřejně přístupném místě. Poplatek je splatný předem – žák může být zapsán do školní družiny až po úhradě poplatku. O snížení nebo prominutí úplaty, zejména v případě dětí, žáků nebo studentů se sociálním znevýhodněním, rozhoduje ředitelka školy, podrobnosti jsou opět uvedeny ve směrnici pro činnost školní družiny

### **Režim při akcích mimo školu**

Bezpečnost a ochranu zdraví žáků při akcích a vzdělávání mimo místo, kde se uskutečňuje vzdělávání zajišťuje škola vždy nejméně jedním zaměstnancem školy - pedagogickým pracovníkem. Společně s ním může akci zajišťovat i zaměstnanec, který není pedagogickým pracovníkem, pokud je zletilý a způsobilý k právním úkonům.

Při organizaci výuky při akcích souvisejících s výchovně vzdělávací činností školy mimo místo, kde se uskutečňuje vzdělávání stanoví zařazení a délku přestávek pedagog pověřeným vedením akce, podle charakteru činnosti a s přihlédnutím k základním fyziologickým potřebám žáků.

Při akcích konaných mimo místo, kde škola uskutečňuje vzdělávání, nesmí na jednu osobu zajišťující bezpečnost a ochranu zdraví žáků připadnout více než 25 žáků. Výjimku z tohoto počtu může stanovit s ohledem na náročnost zajištění bezpečnosti a ochrany zdraví žáků ředitelka školy. Škola pro plánování takovýchto akcí stanoví tato pravidla – každou plánovanou akci mimo budovu školy předem projedná organizující pedagog s vedením školy zejména

s ohledem na zajištění BOZP. Akce se považuje za schválenou uvedením v týdenním plánu práce školy, kde zároveň s časovým rozpisem uvede ředitelka školy jména doprovázejících osob.

Při akcích konaných mimo místo, kde škola uskutečňuje vzdělávání, kdy místem pro shromáždění žáků není místo, kde škola uskutečňuje vzdělávání, zajišťuje organizující pedagog bezpečnost a ochranu zdraví žáků na předem určeném místě 15 minut před dobou shromáždění. Po skončení akce končí zajišťování bezpečnosti a ochrany zdraví žáků na předem určeném místě a v předem určeném čase. Místo a čas shromáždění žáků a skončení akce oznámí organizující pedagog nejméně 1 den předem zákonným zástupcům žáků a to zápisem do elektronické žákovské knížky, nebo jinou písemnou informací.

Při přecházení žáků na místa vyučování či jiných akcí mimo budovu školy se žáci řídí pravidly silničního provozu a pokyny doprovázejících osob. Před takovými akcemi doprovázející učitel žáky prokazatelně poučí o bezpečnosti. Pro společné zájezdy tříd, lyžařské kurzy, školy v přírodě platí zvláštní bezpečnostní předpisy, se kterými jsou žáci předem seznámeni. Při pobytu v ubytovacích zařízeních se žáci podřizují vnitřnímu řádu tohoto zařízení a dbají všech pokynů pracovníků tohoto zařízení.

Pro pořádání mimoškolních akcí platí zvláštní směrnice školy zahrnující i oblast bezpečnosti a ochrany zdraví žáků.

Za dodržování předpisů o BOZP odpovídá vedoucí akce, který je určen ředitelkou školy.

Součástí výuky je také výuka plavání ve dvou ročnících prvního stupně a lyžařský výcvik .

Do výuky mohou být zařazeny také další aktivity jako bruslení, školy v přírodě, atd. Těchto aktivit se mohou účastnit pouze žáci zdravotně způsobilí, jejichž rodiče o tom dodají škole písemné lékařské potvrzení ne starší dva roky.

Chování žáka na mimoškolních akcích je součástí celkového hodnocení žáka včetně klasifikace na vysvědčení.

Při zapojení školy do soutěží bezpečnost a ochranu zdraví žáků po dobu dopravy na soutěže a ze soutěží zajišťuje vysílající škola, pokud se zákonným zástupcem žáka nedohodne jinak.

V průběhu soutěže zajišťuje bezpečnost a ochranu zdraví žáků organizátor.

U sportovních soutěží, uměleckých soutěží a dalších soutěží, kde to charakter soutěže vyžaduje a je to dáno organizačním řádem soutěže, zajišťuje bezpečnost a ochranu zdraví žáků vysílající škola v plném rozsahu, pokud se se zákonným zástupcem žáka nedohodne jinak.

### **Docházka do školy**

Zákonný zástupce žáka je povinen doložit důvody nepřítomnosti žáka ve vyučování nejpozději do 3 kalendářních dnů od počátku nepřítomnosti žáka - písemně nebo telefonicky. Po návratu žáka do školy písemně na omluvném listu . Omluvu podepisuje jeden ze zákonných zástupců žáka. Při podezření na neomluvenou absenci si třídní učitel nebo jiný vyučující může vyžádat prostřednictvím zástupců žáka lékařské potvrzení. Omluvenku předloží žák třídnímu učiteli ihned po návratu do školy. Absenci žáka omlouvají zákonní zástupci žáka. Při dlouhodobé absenci známé předem škola vyžaduje od rodičů předem písemnou omluvu absence (např. rodinné rekreace). Z jedné vyučovací hodiny uvolňuje příslušný vyučující, na delší dobu uvolňuje třídní učitel.

Ředitelka školy může ze zdravotních nebo jiných závažných důvodů uvolnit žáka na žádost jeho zákonného zástupce zcela nebo zčásti z vyučování některého předmětu; zároveň určí náhradní způsob vzdělávání žáka v době vyučování tohoto předmětu.

### **Zákonní zástupci žáků**

Zákonní zástupci dětí a nezletilých žáků jsou povinni

- a) zajistit, aby žák docházel řádně do školy
- b) na vyzvání ředitelky školy se osobně zúčastnit projednání závažných otázek týkajících se vzdělávání dítěte nebo žáka,
- c) informovat školu o zdravotní způsobilosti žáka ke vzdělávání a případných změnách způsobilosti, o zdravotních obtížích nebo jiných závažných skutečnostech, které by mohly mít vliv na průběh vzdělávání, údaje o tom, zda je dítě, žák zdravotně postižen, včetně údaje o druhu postižení, nebo zdravotně znevýhodněn;
- d) dokládat důvody nepřítomnosti dítěte a žáka ve vyučování v souladu s podmínkami stanovenými školním řádem,
- e) oznamovat škole údaje podle § 28 odst. 2 a 3 a školského zákona č. 561/2004 Sb. další údaje, které jsou podstatné pro průběh vzdělávání nebo bezpečnost dítěte a žáka, a změny v těchto údajích.

### **Zaměstnanci školy**

Práva pedagogických pracovníků

Pedagogičtí pracovníci mají při výkonu své pedagogické činnosti právo

- a) na zajištění podmínek potřebných pro výkon jejich pedagogické činnosti, zejména na ochranu před fyzickým násilím nebo psychickým nátlakem ze strany dětí, žáků nebo zákonných zástupců dětí a žáků a dalších osob, které jsou v přímém kontaktu s pedagogickým pracovníkem ve škole,
- b) aby nebylo do jejich přímé pedagogické činnosti zasahováno v rozporu s právními předpisy,
- c) na využívání metod, forem a prostředků dle vlastního uvážení v souladu se zásadami a cíli vzdělávání při přímé vyučovací, výchovné, speciálně-pedagogické a pedagogicko-psychologické činnosti,
- d) volit a být voleni do školské rady,
- e) na objektivní hodnocení své pedagogické činnosti.

Povinnosti pedagogických pracovníků

Pedagogický pracovník je povinen

- a) vykonávat pedagogickou činnost v souladu se zásadami a cíli vzdělávání,
- b) chránit a respektovat práva dítěte, žáka
- c) chránit bezpečí a zdraví dítěte, žáka a předcházet všem formám rizikového chování ve školách
- d) svým přístupem k výchově a vzdělávání vytvářet pozitivní a bezpečné klima ve školním prostředí a podporovat jeho rozvoj,
- e) ve smyslu evropského nařízení ke GDPR zachovávat mlčenlivost a chránit před zneužitím data, údaje a osobní údaje a zaměstnanců školy, citlivé osobní údaje, informace o zdravotním stavu dětí, žáků a výsledky poradenské pomoci školského poradenského zařízení a školního poradenského pracoviště, s nimiž přišel do styku, shromažďovat pouze nezbytné údaje a osobní údaje, bezpečně je ukládat a chránit před neoprávněným přístupem, neposkytovat je subjektům, které na ně nemají zákonný nárok, nepotřebné údaje vyřazovat a dále nezpracovávat.



f) poskytovat dítěti, žákovi nebo zákonnému zástupci nezletilého dítěte nebo žáka informace spojené s výchovou a vzděláváním.

Učitelé věnují individuální péči dětem z málo podnětného rodinného prostředí, dětem se zdravotními problémy, dbají, aby se zdraví žáka a zdravý vývoj nenarušil činností školy. Berou ohled na výsledky lékařských vyšetření, zpráv o vyšetření v pedagogicko psychologických poradnách a na sdělení rodičů o dítěti. Třídní učitelé průběžně seznamují ostatní pedagogy o nových skutečnostech zjištěných u žáka - problémy s chováním, prospěchem, zdravotní a rodinné problémy. Všichni vyučující zajišťují bezpečnost a ochranu zdraví žáků při činnostech, které přímo souvisejí s výchovou a vzděláváním. Pravidelně a soustavně informují zástupce žáka o prospěchu žáka, sdělují jim všechny závažné známky. Informují je o každém mimořádném zhoršení prospěchu žáka.

Učitelé evidují a kontrolují absenci žáků. Vyžadují od rodičů omluvu nepřítomnosti. Na žádost rodičů uvolňují žáka z vyučování, vždy na základě písemné žádosti o uvolnění. Pravidelně informují rodiče o prospěchu a chování žáků prostřednictvím sešitů, žákovských knížek, při konzultačních hodinách a třídních schůzkách s rodiči. Souhrnné hodnocení píše dle potřeby do elektronických žákovských knížek tak, aby byla zajištěna informovanost rodičů o prospěchu a chování žáků podle požadavků klasifikačního řádu.

Pedagogičtí zaměstnanci přicházejí do školy nejméně 20 minut před zahájením vyučování a výchovné činnosti, dostatečně včas před výkonem dozoru nad žáky.

Po skončení poslední vyučovací hodiny překontrolují pořádek ve třídě, uzavření oken, uzavření přívodu vody a vypnutí elektrických spotřebičů. Pedagog odchází ze třídy poslední, uzamyká ji. Při odchodu z budovy kontrolují uzavření a zajištění oken a dveří v kabinetech. Před odchodem z budovy se v kanceláři seznámí s přehledem zastupování a dozorů na další dny. Ve škole se nekouří.

V budově lze používat pouze evidované elektrické spotřebiče. K vaření vody na nápoje je povoleno používat pouze varné konvice zakoupené školou, v době mimo provoz musí být konvice umístěna mimo podložku, ze které je napájena el. energií.

### **III. Podmínky zajištění bezpečnosti a ochrany zdraví dětí a jejich ochrany před sociálně patologickými jevy a před projevy diskriminace, nepřátelství nebo násilí,**

Všichni žáci se chovají při pobytu ve škole i mimo školu tak, aby neohrozili zdraví a majetek svůj ani jiných osob.

Žákům není v době mimo vyučování zdržovat se v prostorách školy, pokud nad nimi není vykonáván dozor způsobilou osobou.

Každý úraz, poranění či nehodu, k níž dojde během pobytu žáků ve školní budově nebo mimo budovu při akci pořádané školou žáci hlásí ihned vyučujícímu, nebo pedagogickému dozorovi.

Žákům je zakázáno manipulovat s elektrickými spotřebiči, vypínači a elektrickým vedením bez dozoru učitele.

Při výuce v tělocvičně, dílnách, na pozemcích, v laboratoři zachovávají žáci specifické bezpečnostní předpisy pro tyto učebny, dané vnitřním řádem odborné učebny. Vyučující daného předmětu provedou prokazatelné poučení žáků v první vyučovací hodině školního roku a

dodatečné poučení žáků, kteří při první hodině chyběli. O poučení žáků provede učitel záznam do třídní knihy. Poučení o BOZP a PO se provádí rovněž před každou akcí mimo školu a před každými prázdninami.

Školní budova je volně přístupná zvenčí pouze v době, kdy je dozírajícími zaměstnanci školy zajištěna kontrola přicházejících osob: 7.00 - 8.00 školnice ; při odchodu žáků domů z budovy ven dozírající pedagogové podle plánu dozorů. Každý z pracovníků školy, který otevírá budovu cizím příchozím, je povinen zjistit důvod jejich návštěvy a zajistit, aby se nepohybovali nekontrolovaně po budově. Během provozu školy jsou zevnitř volně otevíratelné dveře hlavního vchodu i všech únikových východů.

Ve všech budovách a prostorách školy platí přísný zákaz - požívání alkoholu - používání ponorných el. vařičů - ponechávat peníze v hotovosti a osobní cenné věci volně ve stolech, skříních ve třídě i v kabinetech.

Šatny s odloženými svršky žáků jsou uzamčeny, klíče od šaten mají žakovské služby třídy určené třídním učitelem. Třídní učitelé určí služby žáků tak, aby bylo možno toto opatření dodržovat i během dělené a odpolední výuky žáků. Uzamčení všech šaten kontroluje v 7.30 a průběžně během výuky školnice.

Všichni zaměstnanci školy jsou při vzdělávání a během souvisejícího provozu školy povinni přihlížet k základním fyziologickým potřebám dětí, žáků a vytvářet podmínky pro jejich zdravý vývoj a pro předcházení vzniku sociálně patologických jevů, poskytovat žákům nezbytné informace k zajištění bezpečnosti a ochrany zdraví.

Všichni zaměstnanci školy jsou povinni oznamovat údaje související s úrazy žáků, poskytovat první pomoc a vést evidenci úrazů podle pokynů vedení školy.

Po poslední vyučovací hodině dopoledního a odpoledního vyučování vyučující předává žáky, kteří jsou přihlášení do školní družiny do školní družiny. Dozor v šatnách nad žáky odcházející z budovy vykonává další dozírající pedagog.

Pedagogičtí zaměstnanci dodržují předpisy k zajištění bezpečnosti a ochrany zdraví při práci a protipožární předpisy; pokud zjistí závady a nedostatky, ohrožující zdraví a bezpečnost osob, nebo jiné závady technického rázu, nebo nedostatečné zajištění budovy, je jejich povinností informovat o těchto skutečnostech nadřízeného a v rámci svých schopností a možností zabránit vzniku škody. Sledují zdravotní stav žáků a v případě náhlého onemocnění žáka informují bez zbytečných průtahů vedení školy a rodiče postiženého žáka. Nemocný žák může být odeslán k lékařskému vyšetření či ošetření jen v doprovodu dospělé osoby.

Při úrazu poskytnou žákovi nebo jiné osobě první pomoc, zajistí ošetření žáka lékařem. Úraz ihned hlásí vedení školy a vyplní záznam do knihy úrazů, případně vyplní předepsané formuláře. Ošetření a vyplnění záznamů zajišťuje ten pracovník, který byl jeho svědkem nebo který se o něm dověděl první.

Pedagogičtí a provozní pracovníci školy nesmí žáky v době dané rozvrhem bez dozoru dospělé osoby uvolňovat k činnostem mimo budovu, nesmí je samotné posílat k lékaři atd. Škola odpovídá za žáky v době dané rozvrhem výuky žáka, včetně nepovinných předmětů, přestávek a stravování.

### **Postup školy při výskytu podezřelé látky a při podezření na užití omamné látky žákem**

#### **Doporučené postupy školy**

Vytvořit podmínky pro předcházení výskytu případů užívání návykových látek v prostorách školy v době školního vyučování, včetně všech školních akcí i mimoškolní činnosti.

Zajistit bezpečnost a ochranu zdraví žáků před škodlivými účinky návykových látek v prostorách školy v době školního vyučování, včetně veškerých školních akcí.

Školním řádem školy a vnitřním řádem školského zařízení (dále jen „školní řád“) jasně vymezit zákaz užívání návykových látek ve škole, jejich nošení do školy.

Poskytovat žákům a zákonným zástupcům nezbytné informace nutné k zajištění jejich ochrany před tímto jevem.

Poskytovat žákům věcné a pravdivé informace o návykových látkách formou, která je přiměřená jejich rozumovému a osobnostnímu vývoji.

Působit na žáky v oblasti primární prevence užívání návykových látek.

Do veškerých poučení o bezpečnosti a ochraně zdraví zakotvit informace o nebezpečnosti užívání návykových látek a zákazu jejich užívání při všech činnostech souvisejících se školními aktivitami.

Poskytovat žákům, kteří mají s užíváním návykových látek problémy, jakož i jejich zákonným zástupcům, informace o pomáhajících institucích a možnostech řešení situace.

Při řešení případů souvisejících s užíváním návykových látek nebo distribucí OPL je třeba spolupracovat s dalšími zainteresovanými institucemi – Policie ČR, orgány sociálně-právní ochrany dětí, školská poradenská zařízení apod.

V případech, které stanoví zákon, plnit ohlašovací povinnost směrem k orgánům činným v trestním řízení, orgánům sociálně-právní ochrany obce s rozšířenou působností a zákonným zástupcům žáka.

### **Tabákové výrobky**

Ve vnitřních i vnějších prostorách všech typů škol je zakázáno kouřit. Kouřit zde nesmějí žádné osoby a není možné ani zřizovat kuřárny nebo místa pro kouření vyhrazená.

Prostory školy je označen viditelným textem doplněným grafickou značkou zákazu kouření. Takto jsou označeny vnitřní i vnější prostory.

Kouření v prostorách školy je zakázáno pod sankcemi uvedenými ve vyhlášce o základním vzdělávání

### **Konzumace tabákových výrobků ve škole**

V případě, kdy je žák přistižen při konzumaci tabákových výrobků v prostorách školy nebo v době školního vyučování, či v rámci akcí školou pořádaných, je primárně nutné mu v další konzumaci zabránit.

Tabákový výrobek je třeba žákovi odebrat a zajistit, aby nemohl v konzumaci pokračovat.

Pedagogický pracovník dále postupuje podle školního řádu školy: o události sepíše stručný záznam s vyjádřením žáka, (zejména odkud, od koho má tabákový výrobek), který založí školní metodik prevence do své agendy.

V případě porušení zákazu kouření informuje třídní učitel zákonného zástupce nezletilého žáka.

V závažných případech (zejména s ohledem na věk nebo chování dítěte) a jestliže se jednání opakuje, vyrozumí škola orgán-sociálně právní ochrany obce s rozšířenou

Z konzumace tabákových výrobků ve škole je třeba vyvodit sankce tímto stanovené školním řádem - postupuje se podle vyhlášky pro příslušný stupeň vzdělávání.

### **Alkohol**

Prodej nebo podávání alkoholických nápojů osobám mladším 18 let je v ČR zakázáno.

Zakázáno je rovněž osobám mladším 18 let alkohol nabízet, anebo je v konzumaci alkoholu podporovat.

Tímto školním řádem škola stanoví zákaz užívání alkoholu v prostorách školy v době školního vyučování i na všech akcích školou pořádaných.

Podávání alkoholických nápojů osobám mladším 18 let může být trestným činem nebo přestupkem.

### **Konzumace alkoholu ve škole**

V případě, kdy je žák přistižen při konzumaci alkoholu v prostorách školy nebo v době školního vyučování, či v rámci akcí školou pořádaných, je primárně nutné mu v další konzumaci zabránit.

Alkohol je třeba žákovi odebrat a zajistit, aby nemohl v konzumaci pokračovat.

Podle závažnosti momentálního stavu žáka, případně dalších okolností pedagogický pracovník posoudí, jestli mu nehrozí nějaké nebezpečí.

V případě, kdy je žák pod vlivem alkoholu do té míry, že je ohrožen na zdraví a životě, zajistí škola nezbytnou pomoc a péči a volá lékařskou službu první pomoci.

Jestliže akutní nebezpečí nehrozí, postupuje pedagogický pracovník podle školního řádu školy: O události sepíše stručný záznam s vyjádřením žáka (zejména odkud, od koho má alkohol), který založí školní metodik prevence do své agendy a vyrozumí vedení školy.

V případě, že žák není schopný pokračovat ve vyučování, vyrozumí škola ihned zákonného zástupce a vyzve jej, aby si žáka vyzvedl, protože není zdravotně způsobilý k pobytu ve škole.

Jestliže není zákonný zástupce dostupný, vyrozumí škola orgán sociálně právní ochrany dítěte obce s rozšířenou působností a vyčká jeho pokynů. Škola může od orgánu sociálně-právní ochrany dítěte obce s rozšířenou působností vyžadovat pomoc.

Zákonnému zástupci ohlásí škola skutečnost, že žák konzumoval alkohol ve škole i v případě, kdy je žák schopen výuky.

Jestliže se situace opakuje, splní škola oznamovací povinnost k orgánu sociálně-právní ochrany dítěte. Oznamovacím místem je příslušný odbor obecního úřadu obce s rozšířenou působností podle místa bydliště dítěte.

V případě uživatele zájmu nebo zájmu jeho zákonných zástupců, poskytne škola potřebné informace o možnostech odborné pomoci při řešení takové situace.

Z konzumace alkoholu ve škole je třeba vyvodit sankce stanovené školním řádem. Za nebezpečné a protiprávní jednání je rovněž považováno navádění jiných žáků k užívání alkoholických nápojů.

V případě podezření na intoxikaci žáka může pedagogický pracovník provést orientační test na přítomnost alkoholu (dechová zkouška), ale pouze na základě předem získaného souhlasu zákonného zástupce nebo zletilého žáka či studenta s orientačním testováním žáka na přítomnost alkoholu. O události sepíše pedagogický pracovník stručný záznam s vyjádřením žáka.

Obdobný postup zvolí pedagogický pracovník i v případě příchodu žáka do školy pod vlivem alkoholu, resp. kdy nelze prokázat, že se žák intoxikoval ve škole.

### **Nález alkoholu ve škole**

V případě, kdy pracovníci školy **naleznou v prostorách školy alkohol**, postupují takto:

- a) Tekutinu nepodrobují žádnému testu ke zjištění jeho chemické struktury.
- b) O nález ihned uvědomí vedení školy.
- c) Nalezenou tekutinu uloží u vedení školy pro případ usvědčujícího důkazu.
- d) Zpracují stručný záznam o události.

V případě, kdy pracovníci školy **zadrží u některého žáka alkohol**, postupují takto:

- a) Zabavenou tekutinu nepodrobují žádnému testu ke zjištění její chemické struktury.
- b) O nález ihned uvědomí vedení školy.
- c) O nález sepiší stručný záznam, s vyjádřením žáka, u kterého byl alkohol nalezen, datum, místo a čas nález a jméno žáka. Zápis podepíše i žák, u kterého byl alkohol nalezen (nebo který jej odevzdal). V případě, že podepsat odmítá, uvede pracovník tuto skutečnost do zápisu. Zápisu a rozhovoru se žákem je přítomna ředitelka školy nebo její zástupce. Zápis záznamu založí školní metodik prevence do své agendy.
- d) O nález vyrozumí zákonného zástupce žáka, a v případě, že se jedná o opakovaný nález u téhož žáka, i orgán sociálně-právní ochrany dítěte, kterým je obecní úřad obce s rozšířenou působností.
- e) V případě podezření, že alkohol obsahuje i jiné příměsi a byl nalezen u žáka, který se jím intoxikoval, předají zajištěnou tekutinu přivolanému lékaři.

### **Omamné a psychotropní látky**

Zakázána je výroba, distribuce, přechovávání, šíření i propagace omamných a psychotropních látek, a to bez ohledu na věk žáka a prostředí, ve kterém by k tomu docházelo. Zakázáno je rovněž navádění k užívání těchto látek.

Tímto školním řádem škola stanovuje zákaz užívání OPL a jejich distribuci a přechovávání. Současně stanovuje zákaz vstupu do školy pod jejich vlivem. Školním řádem stanovuje rovněž tyto sankce za porušení zákazu: napomenutí třídního učitele, důtka třídního učitele, důtka ředitele školy. Porušení zákazu bude vždy projednáváno na pedagogické radě za účelem hodnocení klasifikace chování žáka.

Ten, kdo se hodnověrným způsobem dozví, že jiný připravuje nebo páchá trestný čin nedovolené výroby a držení omamných a psychotropních látek a jedů podle § 187 a 188 a spáchání nebo dokončení takového trestného činu nepřekazí, se sám vystavuje trestnímu stíhání. Překazit takový čin lze tím, že ho včas oznámí orgánům Policie ČR nebo státnímu zástupci.

### **Konzumace OPL ve škole**

V případě, kdy je žák přistižen při konzumaci OPL v prostorách školy nebo v době školního vyučování, či v rámci akcí školou pořádaných, je primárně nutné mu v další konzumaci zabránit.

Návykovou látku je třeba žákovi odebrat a zajistit ji, aby nemohl v konzumaci pokračovat.

Podle závažnosti momentálního stavu žáka, případně dalších okolností, pedagogický pracovník posoudí, jestli mu nehrozí nějaké nebezpečí.

V případě, kdy je žák pod vlivem OPL do té míry, že je ohrožen na zdraví a životě, zajistí škola nezbytnou pomoc a péči a volá lékařskou službu první pomoci.

Jestliže akutní nebezpečí nehrozí, postupuje pedagogický pracovník podle školního řádu školy. Především ihned zajistí vyjádření žáka a vyzve vedení školy.

V případě, že žák není schopen pokračovat ve vyučování, vyzve škola ihned zákonného zástupce a vyzve jej, aby si žáka vyzvedl, protože není zdravotně způsobilý k pobytu ve škole.

V případě, že žák není schopný dbát pokynů zaměstnanců školy, vyzve škola ihned zákonného zástupce a vyzve jej, aby si žáka vyzvedl, protože není zdravotně způsobilý k pobytu ve škole.

Jestliže není zákonný zástupce dostupný, vyzve škola orgán sociálně právní ochrany a vyčká jeho pokynů. Škola může od orgánu sociálně-právní ochrany obce vyžadovat pomoc.

Zákonnému zástupci ohlásí škola skutečnost, že žák konzumoval OPL ve škole i v případě, kdy je žák schopen výuky (dbát pokynů pracovníků školy).

Současně splní oznamovací povinnost k orgánu sociálně-právní ochrany dítěte. Oznamovacím místem je příslušný odbor obce s rozšířenou působností podle místa bydliště dítěte.

V případě uživatelského zájmu nebo zájmu jeho zákonných zástupců, poskytne škola informace o možnostech odborné pomoci při řešení takové situace.

Z konzumace OPL ve škole je třeba vyvodit sankce stanovené školním řádem. Nicméně je nutné rozlišovat distributora od uživatele. Uživatel je nebezpečný pouze sobě, distributor všem. Distribuce je trestným činem, užívání OPL je porušením školního řádu.

Navádění jiných žáků k užívání návykových látek je považováno rovněž za nebezpečné a protiprávní jednání.

V případě podezření na intoxikaci žáka může pedagogický pracovník provést orientační test na přítomnost OPL (zkouška ze slin), ale pouze na základě předem získaného souhlasu zákonného zástupce, resp. žáka staršího 18 let s orientačním testováním žáka na přítomnost OPL. Pokud je výsledek testu pozitivní, postupuje pedagogický pracovník obdobným postupem jako je uvedeno od bodu 3. O události sepíše pedagogický pracovník stručný záznam s vyjádřením žáka.

Obdobný postup zvolí pedagogický pracovník i v případě příchodu žáka do školy pod vlivem OPL, resp. kdy nelze prokázat, že se žák intoxikoval ve škole.

### **Distribuce OPL ve škole**

Distribuce OPL je v České republice považována za protiprávní jednání. Je proto zakázána a může být kvalifikována jako trestný čin. Množství, které žák distribuuje, není nijak rozhodující.

Přechovávání OPL je také vždy protiprávním jednáním. Množství, které u sebe žák v danou chvíli má, je rozhodující pro to, aby toto protiprávní jednání bylo blíže specifikováno buď jako přestupek nebo v případě množství většího než malého jako trestný čin, ale toto množství nemusí mít žádný vliv na kázeňský postih, který je stanovený školním řádem.

Jestliže má pracovník školy důvodné podezření, že ve škole došlo k distribuci OPL, musí o této skutečnosti škola vždy vyzvat místně příslušné oddělení Policie ČR, protože se jedná o podezření ze spáchání trestného činu.

Jestliže se tohoto jednání dopustila osoba mladší 18 let nebo bylo namířeno proti osobě mladší 18 let, vyzve škola také zákonného zástupce a orgán sociálně-právní ochrany obce s rozšířenou působností.

Pokud v rámci tohoto podezření zajistí pracovníci školy nějakou látku, postupují způsobem popsaným níže.

### **Nález OPL ve škole**

#### **V případě, kdy pracovníci školy naleznou v prostorách školy látku, kterou považují za omamnou nebo psychotropní, postupují takto:**

Látku nepodrobují žádnému testu ke zjištění její chemické struktury.

O nálezů ihned uvědomí vedení školy.

Za přítomnosti dalšího pracovníka školy vloží látku do obálky, napíše datum, čas a místo nálezů.

Obálku přelepí, přelep opatří razítkem školy a svým podpisem a uschovají ji do školního trezoru.

O nálezů vyrozumí Policii ČR, která provede identifikaci a zajištění podezřelé látky.

#### **V případě, kdy pracovníci školy zadrží u některého žáka látku, kterou považují za omamnou nebo psychotropní, postupují takto:**

Zabavenou látku nepodrobují žádnému testu ke zjištění její chemické struktury.

O nálezů ihned uvědomí vedení školy.

O nálezů sepiší stručný záznam s vyjádřením žáka, u kterého byla látka nalezena, datum, místo a čas nálezů a jméno žáka. Zápis podepíše i žák, u kterého byla látka nalezena (nebo který látku odevzdal). V případě, že podepsat odmítá, uvede pracovník tuto skutečnost do zápisu. Zápisu a rozhovoru se žákem je přítomen/na ředitel/ka školy nebo její/jeho zástupce.

O nálezů vyrozumí Policii ČR, která provede identifikaci a zajištění podezřelé látky a informuje zákonného zástupce žáka.

V případě, že je látka nalezena u žáka, který se jí intoxikoval, předají látku zajištěnou výše uvedeným postupem, přivolanému lékaři. Může to usnadnit léčbu, neboť u řady jedů jsou známy protijedy. Další postup nutný k identifikaci látky pak zajistí Policie ČR.

#### **V případě, kdy pracovníci školy mají podezření, že některý z žáků má nějakou OPL u sebe, postupují takto:**

Jedná se o podezření ze spáchání trestného činu nebo přestupku, a proto řešení této situace spadá do kompetence Policie ČR.

Bezodkladně vyrozumí Policii ČR, zkonzultují s ní další postup a informují zákonného zástupce žáka.

Žáka izolují od ostatních a do příjezdu Policie ČR je nutné mít ho pod dohledem. U žáka v žádném případě neprovádějí osobní prohlídku nebo prohlídku jeho věci.

### **Krádeže, vandalizmus**

Krádeže, zejména mobilních telefonů, a ničení školního majetku, jsou nejčastějšími formami protiprávního jednání, se kterými se lze v prostředí škol setkat.

#### **Jak postupovat preventivně proti krádežím**

Krádeže jsou protiprávním jednáním a jakmile se škola o takovém jednání dozví, bude tuto skutečnost hlásit orgánům činným v trestním řízení, nebo doporučí poškozenému (jeho zákonnému zástupci), aby se na tyto orgány obrátil.

Nošení cenných věcí (zejména věcí malých rozměrů) do školy je rizikové chování, které může vést k jejich odcizení. Škola žákům doporučuje cenné věci, které nesouvisí s vyučováním a vzděláváním nemají žáci do školy nebo školského zařízení nosit.

I v případě, že bude žákům doporučeno nenosit do školy věci nesouvisející s vyučováním, nelze se odpovědnosti za škodu způsobenou na vnesených nebo odložených věcech jednostranně zprostit a za klenoty, peníze a jiné cennosti se odpovídá do výše 5 000 Kč (§ 1 nařízení vlády č. 258/1995 Sb., kterým se provádí občanský zákoník); pokud budou věci převzaty do úschovy, hradí se škoda bez omezení.

Pedagogové vedou žáky k tomu, aby dokázali protiprávní jednání rozpoznat, byli všímaví vůči svému okolí a v případě, kdy budou svědky takového jednání, ohlásili věc pedagogickému pracovníkovi školy.

### **Jak postupovat při nahlášení krádeže žákem**

O události pořídít záznam na základě výpovědi poškozeného. Věc předat orgánům činným v trestním řízení (ohlásit na místní nebo obvodní oddělení Policie ČR), nebo poučit poškozeného žáka (jeho zákonného zástupce), že má tuto možnost. V případě, že je znám pachatel, je třeba nahlásit věc orgánu sociálně-právní ochrany a současně věc předat orgánům činným v trestním řízení.

### **Jak postupovat preventivně proti vandalismu**

Každý je odpovědný za škody, které svým jednáním způsobil, a proto po něm bude škola požadovat náhradu, jestliže škodu způsobil úmyslně nebo z nedbalosti. V poučeních o bezpečnosti a ochraně zdraví je třeba se problematice vzniklých škod věnovat a žáky opakovaně upozorňovat na jednání, které k poškození majetku vede a jak se takovému jednání vyhnout.

### **Jak postupovat při vzniku škody**

Jakmile vznikne škoda na školním majetku, je třeba o celé záležitosti vyhotovit záznam a pokusit se odhalit viníka. V případě, že viníka škola zná, může na něm (jeho zákonném zástupci) vymáhat náhradu škody. V případě, že nedojde mezi zákonnými zástupci nezletilého dítěte a školou k dohodě o náhradu škody, může škola vymáhat náhradu soudní cestou.

### **Oblast prevence užívání návykových látek**

Všem osobám je v prostorách školy zakázáno užívat návykové látky, ve škole s nimi manipulovat. To neplatí pro případy, kdy osoba užívá návykové látky v rámci léčebného procesu, který jí byl stanoven zdravotnickým zařízením.

Požívání omamných a psychotropních látek (dále jen „OPL“) osobami mladšími 18 let je v České republice považováno za nebezpečné chování. Každý, kdo se ho dopouští, má nárok na pomoc orgánů sociálně-právní ochrany dětí.

V případě, kdy se škola o takovém chování dozví, bude tuto skutečnost hlásit zákonnému zástupci žáka.

Škola je povinna oznámit orgánu sociálně-právní ochrany dětí obecního úřadu obce s rozšířenou působností skutečnosti, které nasvědčují tomu, že žák požívá návykové látky.

Distribuce dle § 187 trestního zákona a šíření OPL dle § 188 trestního zákona je v ČR zakázána a takové jednání je trestným činem nebo proviněním. Škola je povinna v takovém případě takový trestný čin přerušit a učinit tak v každém případě včasným oznámením věci policejnímu orgánu.

V případě výskytu látky, u níž je podezření, že se jedná o omamnou a psychotropní látku v prostorách školy, nebo v případě přechovávání takové látky žákem bude škola postupovat stejně obdobně.

Souhlas zákonného zástupce nezletilého žáka s orientačním testováním žáka na přítomnost OPL



Souhlasné prohlášení zákonného zástupce k možnosti orientačního testování přítomnosti návykových látek v lidském organismu v průběhu školního roku .....

Způsob testování:

Testování na přítomnost **alkoholu pomocí dechové zkoušky**, v případě přítomnosti **OPL pomocí zkoušky ze slin**.

**Jméno žáka/studenta .....**

Souhlasím s možností orientačního testování přítomnosti návykových látek v organismu mého syna/dcery, **existuje-li důvodné podezření z požití návykové látky a možného ohrožení jeho/jejího zdraví**.

**V..... dne.....**

**podpis zákonného zástupce**

## **Evidence úrazů**

Záznam o úrazu provádí zaměstnanec školy, který v době vzniku úrazu vykonával nad žáky dohled. Pokud byl úraz ohlášen dodatečně žákem nebo jeho zákonnými zástupci, záznam provádí opět zaměstnanec, během jehož dohledu k úrazu údajně došlo, nebo třídní učitel.

V knize úrazů se evidují všechny úrazy dětí, žáků (dále jen "úraz"), ke kterým došlo při vzdělávání a s ním přímo souvisejících činnostech a to nejpozději do 24 hodin od okamžiku, kdy se škola (školské zařízení) o úrazu dozví.

Při úrazech smrtelných a úrazech jejichž důsledkem byla nepřítomnost dítěte, žáka ve škole nebo školském zařízení, vyhotovuje škola obdobným postupem záznamy o úrazu na předepsaných formulářích (tvoří přílohu tohoto řádu školy). Pro účely školských předpisů se smrtelným úrazem rozumí takové poškození zdraví, které způsobilo smrt po úrazu nebo na jehož následky žák zemřel nejpozději do jednoho roku od vzniku úrazu. Záznam o jakémkoli úrazu, i evidovaném v knize úrazů se vyhotoví také na žádost zákonného zástupce žáka, zletilého žáka nebo zřizovatele, zdravotní pojišťovny žáka, příslušného inspektorátu České školní inspekce anebo místně příslušného útvaru Policie České republiky. Škola (školské zařízení) vyhotoví o úrazu, který nezpůsobí nepřítomnost žáka ve škole nebo školském zařízení, záznam, pokud je pravděpodobné, že žákovi bude poskytnuta náhrada za bolest a ztížení společenského uplatnění způsobené úrazem. Jedno vyhotovení záznamu o úrazu předá škola nebo školské zařízení zletilému žákovi, v případě nezletilého žáka jeho zákonnému zástupci.

Hlášení úrazu. O úrazu nezletilého žáka podá škola nebo školské zařízení bez zbytečného odkladu hlášení jeho zákonnému zástupci. Pokud nasvědčují zjištěné skutečnosti tomu, že v souvislosti s úrazem byl spáchán trestný čin nebo přestupek, nebo jedná-li se o smrtelný úraz, podá škola nebo školské zařízení bez zbytečného odkladu hlášení místně příslušnému útvaru Policie České republiky. Dále o úrazu podá škola nebo školské zařízení bez zbytečného odkladu hlášení pojišťovně, u které je škola nebo školské zařízení pojištěno pro případ své odpovědnosti za škodu vzniklou na životě a zdraví žáků, pokud škola nebo školské zařízení má takové pojištění sjednáno.

Záznam o úrazu jehož důsledkem byla nepřítomnost, nebo pokud je pravděpodobné, že žákovi bude poskytnuta náhrada za bolest a ztížení společenského uplatnění způsobené úrazem, zasílá škola (školské zařízení) za uplynulý kalendářní měsíc, nejpozději do pátého dne následujícího měsíce - zřizovateli, zdravotní pojišťovně žáka a příslušnému inspektorátu České školní inspekce.

Záznam o smrtelném úrazu zasílá škola (školské zařízení) navíc ještě místně příslušnému útvaru Policie České republiky a to do 5 pracovních dnů po podání hlášení podle předchozího odstavce. Osobní údaje, které jsou součástí knihy úrazů, mohou být zpracovávány pouze za účelem evidence úrazů, popřípadě jako podklad pro vyhotovení záznamu o úrazu, podléhají režimu ochrany osobních údajů podle platných právních předpisů.

## **Pravidla pro hodnocení výsledků vzdělávání žáků**

Tato pravidla jsou pro svoji rozsáhlost uvedena v dílčí, samostatné části školního řádu - ve směrnici Pravidla pro hodnocení výsledků vzdělávání žáků a studentů"

## **Školní stravování**

Podle vyhlášky č. 107/2005 Sb. o školním stravování (§2, odst. 3) stanovuje ředitelka školy tyto podmínky pro poskytování školního stravování:

- cenu obědů
- způsob placení (hotovostní, bezhotovostní)
- do kterého data musí být obědy pro příští měsíc zaplacený
- způsob přihlašování a odhlašování
- výdej do jídelnosičů
- organizaci výdeje - dozory, doba stravování pro cizí strávníky, atd.)

## **Závěrečná ustanovení**

1. Kontrolou provádění ustanovení této směrnice je statutárním orgánem školy pověřen zaměstnanec: zástupce školy Mgr. Lenka Čechová
2. O kontrolách provádí písemné záznamy
3. Zrušuje se předchozí znění této směrnice ze dne 25.5.2018. Uložení směrnice v archivu školy se řídí Spisovým a skartačním řádem školy.
4. Směrnice nabývá účinnosti dnem 30.8. 2018
5. Podle § 30 školského zákona č. 561/2004 Sb. zveřejňuje ředitel školy tento řád následujícím způsobem: vyvěšením v kanceláři .
6. Zaměstnanci školy s tímto řádem byli seznámeni na pedagogické radě dne 30.8. 2018
7. Žáci školy byli s tímto řádem seznámeni třídními učiteli 4.9. 2018, seznámení je zaznamenáno v třídních knihách.
8. Zákonní zástupci žáků byli informováni o vydání řádu školy informací v žákovských knížkách, řád je pro ně zpřístupněn v kanceláři, na webových stránkách školy.

V Myslibořicích dne 30.8. 2018

Mgr. Libuše Davidová, ředitelka školy