

ROČNÍ PLÁN PRÁCE

školní rok 2023/2024



Myslivořice 31. 8. 2023



Základní škola a Mateřská škola Myslibořice

č.p. 170, 675 60 Myslibořice

IČO 70279993, č.ú.: 161942138/0300, tel.: 568 864 324

e-mail: kancelar@zsmysliborice.cz www.zsmysliborice.cz



PLÁN PRÁCE

ŠKOLNÍ ROK 2023/2024

Posláním naší školy

🔔 poskytovat základní vzdělávání v rámci předškolní a povinné školní docházky, výchovu, být dobrou školou pro všechny, tedy i pro žáky se zdravotním znevýhodněním, žáky nadané, pro žáky „pomalé“

🔔 vytvářet školní prostředí ve zdravém duchu, pomáhat žákům, aby rozvíjeli vlastní osobnost a získávali poznání o světě, o životě, o člověku, o prostředí, ...

🔔 být školou otevřenou požadavkům doby, uvědomovat si nutnost nových změn ve školství -
-inkluzi, vychovávat žáky k tomu, aby aktivně pracovali, byli přínosem lidské společnosti, byli spokojeni, našli své uplatnění

🔔 klást důraz na vytváření bezpečného klimatu a prostoru pro co největší aktivitu žáků

Co nabízíme?

*Koncepce školy je zaměřena na samostatné myšlení,
výběr a třídění informací,*

schopnost využití získaných poznatků při řešení problémů.

*Činnost školy je směřována k podpoře aktivity a tvořivosti žáků,
k vytváření prostoru pro jejich seberealizaci a k rozvoji přirozeného nadání,
poskytuje žákům zažít úspěch.*

*Cílem je vytváření pozitivního vztahu ke vzdělávání,
motivace k dalšímu celoživotnímu vzdělávání.*

ŠVP-Zdravá škola pro všechny-zařazena výuka A_j od 1. třídy.

*Základem je způsob učení, který staví na osobních předpokladech každého žáka,
zařazujeme prvky činnostního učení,
prvky z projektů Dalton, Zdravá škola.*

*Učíme si vzájemně pomáhat,
tolerovat se a spolupracovat ve skupině svých vrstevníků.*

Důraz je kladen na propojování výuky s praktickými zkušenostmi žáků.



Základní škola a Mateřská škola Myslibořice

č.p. 170, 675 60 Myslibořice

IČO 70279993, č.ú.: 161942138/0300, tel.: 568 864 324

e-mail: kancelar@zsmysliborice.cz www.zsmysliborice.cz



Vize naší školy

smysluplná výuka

učení pro život

činnostní učení

spolupráce

respekt

tolerance

učení na míru

pro každého žáka

zažití úspěchu

Výchova a vzdělávání

Rozvíjet osobnost žáka k samostatnému myšlení a svobodnému rozhodování, aktivnímu přístupu k dalšímu vlastnímu rozvoji, učit jej odpovědnosti za vlastní chování a jednání v míře přiměřené jeho věku. Budovat školu jako příjemné a přátelské prostředí pro výchovu a vzdělávání dětí. Zaměřit se na základní učivo, které musí zvládnout všichni žáci. Rozšiřující učivo zařazovat podle schopností žáků, podporovat rozvoj nadaných žáků. Zajistit především důkladné procvičení a osvojení učiva. Otevřít školu široké veřejnosti, utvářet ji jako centrum vzdělanosti, kultury a sportu i společenského života obce.

- Zaměřovat se na sociální a osobnostní rozvoj dětí, tvořivost, samostatnost, sebevzdělávání, schopnost dialogu, odolnost vůči stresu, řešení konfliktů.
- Vytvořit bezpečné prostředí pro reálnou bezpečnost fyzických osob, jeho účinnost pravidelně prověřovat.
- Zajistit plnou kvalifikovanost pedagogického týmu.
- Podporovat aktivitu pedagogů v získávání a rozšiřování odborné kvalifikace.
- Vytvořit pravidla pro efektivní komunikaci s rodiči pro dosažení vyšší otevřenosti školy a maximální využití potenciálu rodičů pro chod školy.
- Identifikovat možné partnery pro zajištění provozu školy, analyzovat jejich možnosti, konzultovat s nimi a využívat je v maximální možné míře.
- Zajistit rovný přístup a rovné příležitosti při přijímání ke vzdělávání, jeho průběhu i ukončování.
- Využívat formativní hodnocení nejen u žáků se speciálními vzdělávacími potřebami
- Prostřednictvím školního poradenského pracoviště zvyšovat odolnost žáků vůči projevům rizikového chování a jejich vedení ke správným postojům vůči zátěžím a problémům.
- Pomáhat žákům s výběrem budoucího povolání nebo střední školy, orientovat se na trhu práce.

Zaměřit se na oblasti:

Zdraví

Výchovu ke zdraví zaměřit na rozvoj zdravých stravovacích návyků, pohybových dovedností a tělesné zdatnosti dětí a žáků, v rámci prevence se zaměřit na prevenci rizikového chování dětí a žáků (užívání návykových látek, šikana apod.).

Dbát o zajištění optimálních zdravotních podmínek pro všechny děti. Zamezit tomu, aby činností školy nebylo zdraví žáků a pracovníků ohroženo nebo zhoršeno. Zajistit žákům dostatek pohybu během přestávek i při tělovýchovných chvílích během vyučovacích hodin. Za příznivého počasí zajistit pobyt žáků o přestávce mimo budovu školy. Sledovat psychohygienické podmínky výuky, zaměřit se na jejich dodržování pedagogy.

Pokračovat v projektu *Zdravá škola*. Ve spolupráci s odbornými institucemi mapovat průběžně zdravotní stav žáků školy a na základě výsledků provádět potřebné změny- v režimu žáků a v materiálním vybavení školy. Důraz klást na vytváření optimálních psychohygienických podmínek pro práci žáků i zaměstnanců.

Evidovat žáky s potřebou podpůrných opatření, zajišťovat jim účinnou individuální péči, v případě nutnosti ve spolupráci s poradenským zařízením, kontrolovat, zda jsou o problémech žáků informováni



Základní škola a Mateřská škola Myslibořice

č.p. 170, 675 60 Myslibořice

IČO 70279993, č.ú.: 161942138/0300, tel.: 568 864 324

e-mail: kancelar@zsmysliborice.cz www.zsmysliborice.cz



všichni vyučující žáka. Individuální přístup k dětem chápat jako soustavné získávání informací o výsledcích každého dítěte, jejich vyhodnocování a volbu dalších postupů, ověřování jejich účinnosti.

Problematiku zařazovat pravidelně na pořad jednání pedagogických rad a porad, zaměřit na ně i další vzdělávání pedagogických pracovníků. Výchovný poradce bude evidovat všechny tyto žáky, sledovat, zda jsou prováděna následná vyšetření.

Vzdělávání pedagogů v oblasti hodnocení žáků a individuálního přístupu k jejich vzdělávání a péči o ně bude prioritou DVPP.

Systematicky budovat školní poradenské pracoviště, ve kterém budou působit výchovný poradce a školní metodik prevence, usilovat o zajištění odborných služeb dalšími pracovníky.

Zajistit potřebné vzdělávání pracovníků tohoto poradenského pracoviště a metodickou podporu pedagogů, kteří se podílejí na vzdělávání žáků se speciálními vzdělávacími potřebami a žáků nadaných, metodickou podporu výchovných poradců a školních metodiků prevence, asistentů pedagoga a dalších pedagogických i nepedagogických pracovníků, kteří se podílejí na zajišťování podpůrných opatření ve vzdělávání žáků, posílit kvalitu poskytovaných poradenských služeb zejména zajišťováním součinnosti školských poradenských zařízení a školních poradenských pracovišť.

Poradenské služby školy zaměřit zejména na poskytování podpůrných opatření pro žáky se speciálními vzdělávacími potřebami, sledování a vyhodnocování účinnosti zvolených podpůrných opatření, prevenci školní neúspěšnosti, kariérové poradenství, podporu vzdělávání a začleňování žáků z odlišného kulturního prostředí a s odlišnými životními podmínkami, podporu vzdělávání žáků nadaných, péči o žáky s výchovnými či vzdělávacími obtížemi, vytváření příznivého sociálního klimatu pro přijímání kulturních a jiných odlišností, včasnou intervenci při aktuálních problémech u jednotlivých žáků a třídních kolektivů, předcházení všem formám rizikového chování, průběžné vyhodnocování účinnosti preventivních programů, metodickou podporu učitelům, spolupráci a komunikaci mezi školou a zákonnými zástupci.

Zajistit účinnou kontrolu kvality školního stravování.

Zaměřit se na dosažení dostatečné efektivity primárně preventivních aktivit školy a minimalizovat tak rizika spojená s výskytem rizikového chování žáků.

Poznatky a dovednosti

Zaměřit se na úpravu školního vzdělávacího programu v kontextu s nastavením a prováděním podpůrných opatření pro žáky se speciálními vzdělávacími potřebami, včetně individuálních vzdělávacích plánů žáků se speciálními vzdělávacími potřebami.

Důsledně utvářet u žáků vědomí, že jejich budoucí uplatnění závisí na nich samotných, na kvalitě osvojených vědomostí a dovedností, na morálních a volních vlastnostech.

Podporovat u žáků i učitelů kritické myšlení, umět přijmout názor druhého, diskutovat.

Komunikovat dle pravidel slušné komunikace osobně i ve virtuálním světě.

Zaměřit se na osvojení a utvrzení základního učiva, bez důkladného zažití učiva nezatěžovat žáky dalšími nároky na vědomosti.

Zaměřit se na rozvoj čtenářské a matematické gramotnosti a rozvoj digitálních kompetencí, a to ve všech oblastech vzdělávání. Průběžně rozvíjet znalosti a dovednosti žáků v oblasti přírodních věd a nabízet různé aktivní činnosti se zaměřením na rozvoj technických dovedností a umělé inteligence.

Reagovat na připomínky rodičů a potřeby školy. Při hodnocení žáků vycházet zejména z jejich výkonů během celého klasifikačního období, vést žáky k nutnosti systematické přípravy.

Těžiště osvojení a procvičení učiva musí být v rámci práce žáků ve škole během vyučování, snížit zatěžování žáků a jejich rodičů domácí přípravou.



Základní škola a Mateřská škola Myslibořice

č.p. 170, 675 60 Myslibořice

IČO 70279993, č.ú.: 161942138/0300, tel.: 568 864 324

e-mail: kancelar@zsmysliborice.cz www.zsmysliborice.cz



Zaměřit se na utváření a upevňování základních pracovních návyků ve všech předmětech a činnostech žáků, zejména návyků na zvonění, samostatnou přípravu žáků na jednotlivé vyučovací hodiny, udržování pořádku na lavicích a ve třídě.

Rozšířit kariérové poradenství pro žáky a rodiče s ohledem na reálné možnosti žáků a jejich uplatnění v životě.

Analyzovat důvody neprospěchu, zaměřit se na prevenci školní neúspěšnosti, zejména u žáků, kteří dlouhodobě vykazují vysokou míru neúspěšnosti.

Vést žáky k samostatnosti, učit je utvářet si vlastní názor, práci v týmu, individuální odpovědnosti.

Průběžně ověřovat účinnost a kvalitu školního vzdělávacího programu, společně se všemi pedagogickými pracovníky pracovat nad jeho úpravami, zabývat se dalšími strategiemi jeho rozvoje.

Systematicky spolupracovat se školskými poradenskými zařízeními při diagnostice vzdělávacích potřeb žáků a doporučení podpůrných opatření. Zaměřit se na budování školního poradenského pracoviště.

Zaměřit se na rozvoj **čtenářské, matematické, sociální a digitální gramotnosti**, a to ve **všech oblastech vzdělávání**.

Zaměřit se na dopravní výchovu.

Oblast sociální, životních hodnot

Využívat školní řád jako účinný nástroj pro úpravu vzájemných vztahů mezi žáky, jejich rodiči a pedagogy.

Výrazně diferencovat hodnocení chování žáků. Sjednotit se v požadavcích na chování žáků, důsledně a jednotně postihovat kázeňské přestupky. Využívat k tomu celé hodnotící stupnice, důsledně uplatňovat její kritéria. Kromě opatření k upevnění kázně a hodnocení chování využívat spolupráci s rodiči, policií, odborem sociální péče.

Ve shodě s rodiči postupovat jednotně při uvolňování a omlouvání absence žáků, při prevenci záškoláctví.

Při kontrolní činnosti se zaměřit na celkový charakter výuky - zda se vyučující omezuje jen na odbornou výuku, nebo zda dokáže vhodným způsobem formovat vývoj žáků, ovlivňovat jejich postoje. Sledovat jakým způsobem to činí, zda ve všech dětech dokáže respektovat jejich osobnost a individuální cestu vývoje. Usilovat o zlepšení kulturnosti vyjadřování a jednání žáků a jejich rodičů při jednání s pracovníky školy, zda sleduje též psychohygienické podmínky, ...

V práci pedagogů i žáků sledovat a oceňovat jejich přínos pro vytváření image školy, propagace její práce na veřejnosti. Každý pedagog by měl v rámci výuky svého předmětu nejen předávat vědomosti a dovednosti, ale přispívat k vytvoření kladného vztahu žáka k předmětu, nejlepší, hledat nové formy práce, propagovat svoji činnost na veřejnosti.

Umožňovat pedagogům účast na dalším vzdělávání, zajišťovat materiální podmínky pro jejich nové formy práce, doplňující mimo vyučovací aktivity.

Posilovat snahy o zavádění a uplatnění nových forem práce, nové, netradiční vybavení učeben a organizačních forem vyučování.

V oblasti prevence rizikového chování spolupracovat se školskými poradenskými zařízeními, policií, orgány sociální péče a zřizovatelem.

Pečlivě zpracovat systém práce s žáky se sociálním znevýhodněním.

Vyhodnocovat účinnost společného vzdělávání se zaměřením na kontrolu naplňování podpůrných opatření.



Základní škola a Mateřská škola Myslibořice

č.p. 170, 675 60 Myslibořice

IČO 70279993, č.ú.: 161942138/0300, tel.: 568 864 324

e-mail: kancelar@zsmysliborice.cz www.zsmysliborice.cz



Pedagogičtí pracovníci

Vycházet ze zásady, že činnost školy je služba veřejnosti. Úkolem školy je vytvoření co nejlepších podmínek pro vývoj žáka, který jej bude respektovat jako jednotlivce, osobnost a bude mu přizpůsobovat výchovně vzdělávací proces tak, aby v optimální míře byly jeho nejlepší vlastnosti rozvíjeny, ať už u žáků talentovaných či zaostávajících.

Při jednání s dětmi brát v úvahu především jejich osobnost, která je odpovědný přiměřeně k věku a stupni vývoje za svoje jednání, chování a pracovní výsledky. Nesnižovat nevhodným přístupem, usměrňováním či tresty jejich důstojnost.

Za smysluplnou činnost ve škole považujeme takovou činnost, při které se žák aktivně zapojuje a rozvíjí se, tj. přemýšlí, tvoří, řeší problémy, diskutuje, aplikuje, prezentuje získané vědomosti atd. Vyučování neprobíhá jen ve škole, ale i na exkurzích, výletech, kulturních akcích.

Systematické hodnocení a srozumitelná, účelná a formativní zpětná vazba jsou důležitými nástroji také pro kvalitní práci každého učitele, a tím i pro efektivitu vzdělávání jako takového.

Rodičovská veřejnost

Zaměřit se na kvalitní poradenskou činnost pro rodiče.

Dbát na dodržování práv rodičů a vyžadovat plnění jejich povinností, i v součinnosti s orgány sociální péče.

Zajišťovat trvalý a plynulý přenos informací rodičům prostřednictvím třídních schůzek, hovorových hodin, konzultacemi s vyučujícími, využitím odborných služeb školských poradenských zařízení pro rodiče.

Oblast řízení

Pracovní úkoly a rozhodovací pravomoci delegovat na co nejnižší úroveň, využívat k tomu jak vedoucí pracovníky školy, tak pedagogy, vykonávající specializované činnosti – výchovný poradce, metodik prevence, koordinátor ŠVP, koordinátor EVVO.

Dlouhodobou koncepci rozvoje školy rozpracovávat do ročních plánů práce školy s dílčími, ročními úkoly, ta pak rozpracovávat do dílčích krátkodobých plánů – měsíčních, týdenních, plánů metodických komisí.

Hospitační a kontrolní činnost bude zaměřena na uplatňování zásad osobnostně sociální výchovy ve výuce. Partnerského přístupu k žákům, zaměření na základní učivo a respektování individuálních zvláštností žáků, práce s nadanými žáky, práci asistenta pedagoga, psychohygienické podmínky žáků ve třídě.

Všechna závažná rozhodnutí projednávat předem na pedagogických a provozních poradách, informovat prokazatelným způsobem zaměstnance.

Hodnocení školy provádět v rámci autoevaluace, s využitím dotazníkových průzkumů mezi rodiči i žáky, využívat externí možnosti (Scio apod.). Zaměřit se na vytvoření školního systému vlastního hodnocení školy, na podporu řízení a rozvoje vlastního hodnocení.

Organizaci dalšího vzdělávání pedagogických pracovníků zvyšovat odbornou kvalifikaci pedagogů, zaměřit se na rozvoj v oblasti digitální gramotnosti, hodnocení a vlastní odborný rozvoj.

Podporovat a zaměřovat samostudium pedagogů jako jednu ze součástí jejich vzdělávání.



Základní škola a Mateřská škola Myslibořice

č.p. 170, 675 60 Myslibořice

IČO 70279993, č.ú.: 161942138/0300, tel.: 568 864 324

e-mail: kancelar@zsmysliborice.cz www.zsmysliborice.cz



Nejdůležitější úkoly ve školním roce vycházejí především z výroční zprávy o činnosti školy za školní rok 2022/2023.

Pokračovat v práci na školním vzdělávacím programu školy, jeho úpravách, zabývat se strategií jeho rozvoje.

V rámci péče o tělesnou a duševní hygienu dětí využívat co nejvíce přírodu v okolí školy, zařazovat v co největší míře pobyt venku, v přírodní učebně, relaxační aktivity, školy v přírodě, využít k tomu i náplň činnosti školní družiny.

Pokračovat v otevřenosti školy vůči veřejnosti pořádáním společných akcí, užší spoluprací se školskou radou.

DVPP zaměřit na prevenci rizikového chování a doplnění odborné kvalifikace pedagogů v této oblasti, vzdělávání v oblasti moderních forem a metod práce. Rozšiřování digitální gramotnosti – využívání chytrých zařízení, umělé inteligence, rozpoznávání šíření dezinformací a zabezpečení ve světě internetu.

Zaměřit se na propagaci práce školy v tisku, v místních novinách a dalších médiích, mezi rodičovskou veřejností. Cíleně se zaměřit na skupinu rodičů dětí předškolního věku.

Pro velký zájem znovu nabídnout ozdravný poznávací pobyt, poznávací pobyt, LVK, dle aktuální situace.

K žákům přistupovat diferencovaně, respektovat jejich individualitu - prohloubit péči o talentované žáky, zajistit odbornou péči o žáky s PO, propojovat co nejvíce vzájemně učivo napříč předměty.

Materiálně technické zajištění

Dle finančních možností obnovovat PC v počítačových třídách, zvyšovat celkovou úroveň vybavení.

Kritéria pro udělování osobních příplatků a mimořádných odměn jsou rozpracovány ve vnitřním platovém předpisu a obsahují mimo jiné:

-DVPP

-velmi kvalitní práce ve vyučovacích hodinách

- velmi kvalitní plnění uvedených úkolů plánu práce školy

Udělení odměn a osobních příplatků je podmíněno plněním základních povinností stanovených v pracovním řádu a vnitřním řádu školy.

Plán schůzí

Metodická sdružení, předmětové komise: přípravný týden, leden, červen

Mimořádné porady k řešení organizačních záležitostí a provozu školy:

Den pro porady, práci na ŠVP je stanoven **na středu od 13.00**

Provozní doba školy je denně od 6.00 do 18.00 hodin, v pátek do 17.00 hodin.

Pracovníci školy si neplánují žádné soukromé akce (dovolená, neplacené a náhradní volno) na přípravný týden, závěr školního roku, rovněž na dobu schůzí a porad.

Čerpání dovolené probíhá v době školního volna, prázdnin. Mimořádná dovolená mimo prázdniny – náhrada – 4 h. přímé vyuč. práce bez ohledu na rozvrh.

Plán práce byl projednán na pedagogické radě dne 31. 8. 2023



Základní škola a Mateřská škola Myslibořice

č.p. 170, 675 60 Myslibořice

IČO 70279993, č.ú.: 161942138/0300, tel.: 568 864 324

e-mail: kancelar@zsmysliborice.cz www.zsmysliborice.cz



Prázdniny

Nástup pedagogů do školy: 28. srpna 2023 (po)

Zahájení školního roku: 4. září 2023 (po)

Podzimní prázdniny: 26. a 27. října 2023 (čt-pá)

Vánoční prázdniny: 25. prosince 2023–2. ledna 2024 (po-út)

Vydání pololetního vysvědčení: 31. ledna 2024 (st)

Pololetní prázdniny: 2. února 2024 (pá)

Jarní prázdniny: 12.- 18. února 2024

Velikonoční prázdniny: 28. března 2024 (čt)

Ředitelské volno: 29. září 2023 (pá)

Vydání vysvědčení: 28. června 2024 (pá)

Zahájení hlavních prázdnin: 1. července 2023 (po)

Termín pro školní výlety: 17. – 21. června 2024 (po-pá)

Zahájení školního roku 24/25: 2. září 2024 (po)

Plán pedagogických rad, třídní schůzky a konzultačních hodin

Pedagogické rady **ve 13.00 hod**

1. pedagogická rada: 28. srpna 2023 (1. část) v 10:00 (po)
31. srpna 2023 (2. část) v 10:00 (čt)

2. pedagogická rada: 22. listopadu 2023 (st)

3. pedagogická rada: 29. ledna 2024 (po)

Třídní schůzka,

20. září 2023 v 16 h (st)

SRPDŠ:

10. ledna 2024 v 16 h (st)

4. pedagogická rada: 17. dubna 2024 (st)

Konzultační hodiny:

22. listopadu 2023 16-18 h (st)

5. pedagogická rada: 24. června 2024 (po)

17. dubna 2024 16-18 h (st)

K hodnocení žáků bude využívána elektronická žákovská knížka, školní diář.

LVK

22. -26. ledna 2024

Zápis do 1. ročníku ZŠ

10. dubna 2024

Zápis do MŠ

7. května 2024

Přijímací zkoušky:

___ . a ___ . dubna 2024

Výlety:

17. – 21. června 2024



Základní škola a Mateřská škola Myslibořice

č.p. 170, 675 60 Myslibořice

IČO 70279993, č.ú.: 161942138/0300, tel.: 568 864 324

e-mail: kancelar@zmysliborice.cz www.zmysliborice.cz

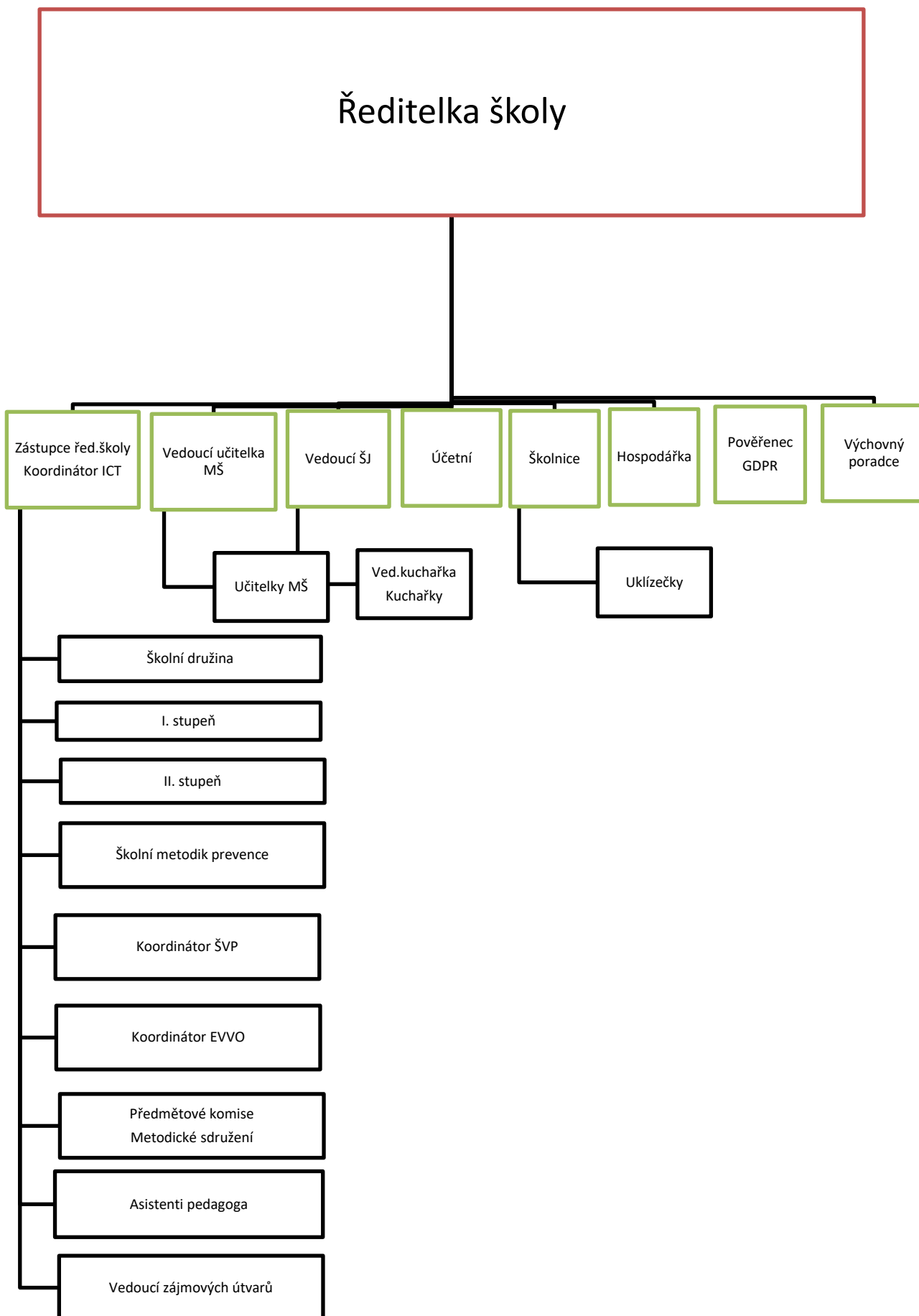


Časový plán vyučovacích hodin:

	od	do
1. vyučovací hodina	7.25	8.10
2. vyučovací hodina	8.15	9.00
3. vyučovací hodina	9.20	10.05
4. vyučovací hodina	10.15	11.00
5. vyučovací hodina	11.05	11.50
6. vyučovací hodina	11.55	12.40
polední přestávka	11.50 – 12.45	
7. vyučovací hodina	12.45	13.30
8. vyučovací hodina	13.35	14.20
9. vyučovací hodina	14.25	15.10



Organizační schéma školy





Výuka cizích jazyků

Anglický jazyk

Ročník /počet žáků	vyučující
1.A/ 11 žáků	Šípová
1.B/ 11 žáků	Lavická
2./ 10 žáků	Marciniak Krotká
3. / 19 žáků	Marciniak Krotká
4. / 22 žáků	Marciniak Krotká
5.A /12 žáků	Šmídlová Enčevová
5.B /11 žáků	Šerý
6. / 20 žáků	Šmídlová Enčevová
7.A / 13 žáků	Šerý
7.B / 12 žáků	Šmídlová Enčevová
8. / 13 žáků	Šmídlová Enčevová
9.A / 11 žáků	Šerý
9. B/ 11 žáků	Šmídlová Enčevová

Nepovinné předměty - Náboženství

Ročník /počet žáků	vyučující
1. / 4 žáci	p. Holcner
2. / 1 žák	
3. / 4 žáci	
4. / 3 žáci	
5. / 0 žáků	
Celkem 12 žáků	

Německý jazyk

Ročník /počet žáků	vyučující
8. / 13 žáků	Kopečková
9. / 21 žáků	Kopečková



Základní škola a Mateřská škola Myslibořice

č.p. 170, 675 60 Myslibořice

IČO 70279993, č.ú.: 161942138/0300, tel.: 568 864 324

e-mail: kancelar@zsmysliborice.cz www.zsmysliborice.cz



Akce pro žáky, rodiče, učitele, veřejnost - pokud situace dovolí

Akce	Termín	Pověření
Školení BOZP, PO	29.8.	ZŘ, Šalbaba
Barvy podzimu – výstava plodů a práce žáků, bazar	20.9.	Jará ŠD, VV, provoz
Didakta – pouze oznámení		Brabencová
Ukázka práce v 1. ročníku	leden	Lavická, Šípová
Šplh – soutěž	leden	Kosová
Konverzační soutěž	listopad	Šerý
Rozsvícení vánočního stromu	3. 12.	Lavická
Zpívání na schodech	14. 12.	Nováček, Kotačková
Tři králové	5. 1.	Míčová + 6. r.
Projektový den FG /švp/-výjezd + 1. st. ve výuce	1. 2.	Brabencová (Šmí, Ko)
Zlatý kos (ZŠ + MŠ)	1. 11.	Nováček, Lavická
Školní bál	15. března	Davidová
Ponožkový den (21.3.) – v rámci tříd	21.3.	ŠP
Úřad práce + Esko - T - 8.r.	duben	Brabencová
Modrý den (2.4.) – v rámci tříd	2.4.	ŠP
Zápis do ZŠ	10.4.	ZŘ
Dopravní soutěž	duben	Šerý
Den Země x Přírodní učebna/švp/	19. 4.	Brabencová, Šerý
Den matek – Akademie	7. 5.	Potůčková
Zápis do MŠ	7. 5.	Svobodová
Stolní tenis - turnaj	duben	Kosová
Sportovní den	26. 6.	Kosová
Pasování předškoláků (8.tř.) po dohodě s MŠ		Šmídlová Enčevová
Turistický den	25. 6.	TU
Den TU	27. 6.	TU
Vyřazování žáků 9. tříd v 16 h	27. 6.	Míčová
Recitační soutěž (šk. kolo únor)	březen	Vyučující ČJ
Lyžařský výcvikový kurz	22. – 26. 1. 2023	Kosová
Ozdravný poznávací pobyt		Davidová
Jazykový poznávací pobyt		Davidová
Třídění odpadů /ŠVP/	celoročně	Šerý
Pasování na čtenáře (knihovna)	květen	Šípová
Bruslení	březen	Kosová
Návštěva OÚ	6. září	Šípová, Lavická
Předávání učebnic TU	24. 6.	Nováček
Hod kriketovým míčkem	září	Kopečková
1. stupeň - Vídeň	9. 5.	Nováček
2. stupeň - Mauthausen	květen	Davidová
Kramolín - Spelter	5. 5.	Davidová
Den dětí	31. 5.	Gargelová, Kosová



Základní škola a Mateřská škola Myslibořice

č.p. 170, 675 60 Myslibořice

IČO 70279993, č.ú.: 161942138/0300, tel.: 568 864 324

e-mail: kancelar@zsmysliborice.cz www.zsmysliborice.cz



Akce školní družiny	Termín	L. Jará, El.Chrástová
Drakiáda	září	
Halloween	říjen	
Bramboriáda	listopad	
Mikulášská diskotéka	prosinec	
Zdobíme „Ptačí strom“ Jdeme krmit zvěř do lesa	leden	
Karneval	únor	
Vynášení Morany	březen	
Výlet, kino	?	
Čarodějnické odpoledne	duben	
Chovatelský den	květen	
Výlet k Hrušovci s opékáním špekáčků	květen	
Soutěžní odpoledne – rozloučení před prázdninami	červen	

Exkurze	Ročník	Termín/Zodpovídá
Třebíč	1.	5. 10. Lavická, Šípová
Jihlava (vlak)	2.	7. 9. Kočí
Žďár nad Sázavou - letos (Moravský Kras)	3.	7. 9. Nováček
Žďár nad Sázavou - letos (Moravský Kras)	4.	7. 9. Gargelová
Znojmo (vlak)	5.	jaro Šerý
Jaroměřice nad R.	6.	19. 9. Kosová
Mohelenská hadcová step	7.	26. 9. Potůčková
Brno – Špilberk, historické památky	8.	květen Šmídlová Enčevová
Praha – Pražský hrad	9.	podzim Míčová
Třebíč zařazena do každého ročníku podle výukových témat		
Školní projekty - ŠVP		
Třídění odpadů	celoročně	Šerý
Přírodní učebna – Den Země	celoročně	Brabencová, Šerý
Vánoční těšení – Ladovy Vánoce		Davidová, Jará
Finanční gramotnost		Brabencová, Šmídlová Enčevová



Hlavní úkoly pro rok 2023/2024

1. Zařazení hodnocení do každé vyučovací hodiny
2. Zajištění účasti pedagogů na DVPP
3. Práce na propojení Informační technologie napříč předměty.
4. V předmětu Svět práce posunout praktické dovednosti a propojení s ostatními předměty, zaměření hlavně na praktické využití v dalším životě žáků.

Předmětové komise

Předmětové komise sdružují učitele stejných, nebo příbuzných vyučovacích předmětů, kteří zde spolupracují v oblasti metodiky a didaktiky vyučování, koordinují své působení v pedagogické a výchovné oblasti, vytvářejí koncepci jednotlivých oborů a spoluvytvářejí celkovou koncepci školy.

Úkoly předmětových komisí:

- Koordinují plány učiva povinných i nepovinných předmětů, z hlediska uplatňování mezipředmětových vztahů, zařazují do výuky oblasti výchovy k volbě povolání, environmentální výchovy, ochrany člověka za mimořádných situací, ochrany před násilím a prevence rizikového chování.
- Sledují vybavenost učebními pomůckami a učebnicemi, navrhují opatření.
- Sledují nové poznatky vyučovacích oborů a předmětů, zavádějí je do výuky.
- Organizují vhodný výběr vyučovacích forem, metod, didaktické techniky.
- Plánují DVPP.
- Navrhují a vyhodnocují kontrolní práce žáků, přijímací, průběžné a závěrečné zjišťování znalostí žáků
- Koordinují počet a obsah písemných prací žáků, sjednocují způsob klasifikace a hodnocení žáků.
- Metodicky zajišťují a koordinují péči o nadané žáky a žáky zdravotně postižené.
- Podílejí se na tvorbě školního vzdělávacího programu
- Vytvářejí plán odborných exkurzí, kulturních akcí, odborných přednášek a akcí.
- Vytvářejí a zpracovávají podklady pro výroční zprávy a sebehodnocení školy, plánování práce, vytváření dlouhodobé koncepce rozvoje školy.

Úkoly předsedů předmětových komisí:

- Vytvářejí koncepci práce PK, rozpracovávají do ní plány práce školy a závěry z hodnocení školy a výročních zpráv.
- Metodicky řídí a kontrolují práci ostatních členů komise a usilují o jejich aktivní zapojení.
- Vytvářejí plán PK, na schůzích PK jej vyhodnocují, zajišťují zpracování podkladů pro výroční zprávy a evaluaci školy.
- Podle časových možností organizují vzorové hodiny, vzájemné hospitace.



Základní škola a Mateřská škola Myslibořice

č.p. 170, 675 60 Myslibořice

IČO 70279993, č.ú.: 161942138/0300, tel.: 568 864 324

e-mail: kancelar@zsmysliborice.cz www.zsmysliborice.cz



- Kontrolují časové a obsahové plnění tematických plánů.
- Spolupracují s uvádějícími učiteli při uvádění začínajících učitelů.

Úklid a kontrola údržby školy

Běžná kontrola se provádí denně, případné zjištění nedostatků se projednává ihned s odpovědným pracovníkem, zapisují do sešitu závad, návrhem na opatření a podpisy kontrolovaného a kontrolora. Kontrola údržby školy se provádí 1x týdně na základě zápisu v knize závad, v rámci BOZP se provádí kontrola celé budovy 1x za rok.

Školní jídelna

Nově veškerá komunikace přihlašování a odhlašování přes <http://www.strava.cz> Kontrola jídelního lístku se provádí 1 x za 14 dní, sklady 4x ročně, dodržování pracovní doby a hygieny se provádí ze strany vedoucí školní jídelny denně, ze strany vedení školy 1 x měsíčně.

Stravovací komise se schází 3x ročně – řeší připomínky, pochvaly všech strávníků. Sleduje zdravou výživu. Ceny se nemění.

Ceny stravného od 1. září 2022

Věk strávníka	Přesnídávka (pouze MŠ)	Oběd	Svačina (pouze MŠ)	Záloha (jistina na stravné)
3 – 6 let	11,- Kč	22,- Kč	10,- Kč	860,- Kč
7 – 10 let	12,- Kč	25,- Kč	10,- Kč	940,- Kč (MŠ) 500,- Kč (ZŠ)
11 – 14 let	X	27,- Kč	X	540,- Kč
nad 15 let	X	29,- Kč	X	580,- Kč
Plná cena oběda	X	78,- Kč	X	X

Přihlášky ke stravování platí po celou dobu školní docházky.

Od 1. září budou strávníci ke stravování přihlášení automaticky, na základě přihlášek z předcházejícího školního roku.

Záloha (tzv. jistina) na stravné je vybírána vždy 1. měsíc stravování. Při nižším počtu přihlášených stravovacích dnů (1 – 2 dny/týden) činí záloha 200,- Kč (v každé kategorii ZŠ).

První a poslední den školního roku je oběd vydáván již od 10 h.

Odhlášky ze stravování se přijímají do 7 h pouze přes <http://www.strava.cz>



Základní škola a Mateřská škola Myslibořice

č.p. 170, 675 60 Myslibořice

IČO 70279993, č.ú.: 161942138/0300, tel.: 568 864 324

e-mail: kancelar@zsmysliborice.cz www.zsmysliborice.cz



Upozorňujeme zákonné zástupce strážníků na povinnost odhlásit dítě / žáka ze stravování v době nepřítomnosti ve školce / škole (výdej do jídelnosičů lze uskutečnit pouze první den nepřítomnosti).

Mateřská škola

Učitelka pověřena řízením MŠ předkládá na začátku školního roku roční plán.

Měsíční úplata činí 300 Kč /dítě

Učitelky i provozní zaměstnankyně dochází pravidelně na provozní porady, vedoucí učitelka MŠ informuje ředitelku školy 1 x týdně o aktuální situaci v MŠ, ředitelka školy kontroluje toto odloučené pracoviště 1x týdně – (po, čt)

Školní družina

Vychovatelka předkládá na začátku školního roku roční plán, který je rozpracován do plánů měsíčních a je v souladu s ŠVP.

Měsíční úplata činí 100 Kč/žák.

Měsíční plány jsou dopracovány na týdně a jsou vždy k nahlédnutí vedení školy

Obsazení oddělení

Oddělení	vychovatelka	umístění	třída	žáků
1. oddělení	Chrástová Eliška	družina	1., 2.	30
2. oddělení	Jará Lenka	VU	3., 4., 5.	30

Činnost školní družiny je realizována především formou zájmových kroužků, podle počtu žáků se žáci sdružují v 2. oddělení.

Provoz školní družiny PO – PÁ 6.00 – 7.00 11.00 - 15.30

Denní rozvrh

6. 00 - 7.00 výchovná činnost rekreační a tělovýchovná

11.00 - 13.00 hygienická příprava na oběd, oběd, odpočinková činnost

13.30 - 15.30 vycházky nebo individuální činnost, zájmová činnost, příprava do vyučování (individuálně, i dle zájmu rodičů)

Režim

1. Činnost ŠD se řídí Organizační směrnici školy Vnitřní řád ŠD, Školním řádem

2. Akce mimo pravidelný program hlásí vychovatelka vedení školy do týdenního plánu práce.



Základní škola a Mateřská škola Myslibořice

č.p. 170, 675 60 Myslibořice

IČO 70279993, č.ú.: 161942138/0300, tel.: 568 864 324

e-mail: kancelar@zsmysliborice.cz www.zsmysliborice.cz



Školní parlament – Mgr. Monika Kosová (Mgr. Kateřina Potůčková)

4. tř.	Barbora Potůčková
5. tř.	Lucie Vojtěchová, Nikola Smolková
6. tř.	Matyáš Mares, Eva Enčevová
7. tř.	Tomáš Bárta, Karolína Bendová
8. tř.	Nela Palátová, Dominik Láník
9. tř.	Daniel Peška, Anna Hrbáčková

Třídní důvěrníci

1. tř.	
2. tř.	
3. tř.	
4. tř.	
5. tř.	
6. tř.	
7. tř.	
8. tř.	
9. tř.	



Základní škola a Mateřská škola Myslibořice

č.p. 170, 675 60 Myslibořice

IČO 70279993, č.ú.: 161942138/0300, tel.: 568 864 324

e-mail: kancelar@zsmysliborice.cz www.zsmysliborice.cz



Ekotým – Mgr. Michal Šerý

4. tř.	
5. tř.	
6. tř.	
7. tř.	
8. tř.	
9. tř.	

Státní svátky

- 1. leden Den obnovy samostatného českého státu
- 8. květen Den vítězství
- 5. červenec Den slovanských věrozvěstů Cyrila a Metoděje
- 6. červenec Den upálení Mistra Jana Husa
- 28. září Den české státnosti
- 28. říjen Den vzniku samostatného československého státu
- 17. listopad Den boje za svobodu a demokracii

Ostatní svátky

- 1. leden Nový rok
- 15. duben Velký pátek
- 18. duben Velikonoční pondělí
- 1. květen Svátek práce
- 24. prosinec Štědrý den
- 25. prosinec 1. svátek vánoční
- 26. prosinec 2. svátek vánoční

Významné dny

- 16. leden Den památky Jana Palacha
- 27. leden Den památky obětí holocaustu a předcházení zločinům proti lidskosti
- 8. březen Mezinárodní den žen
- 12. březen Den přístupu České republiky k Severoatlantické smlouvě (NATO)
- 28. březen Den narození Jana Ámose Komenského.
- 7. duben Den vzdělanosti
- 5. květen Květnové povstání českého lidu
- 8. květen Osvobození
- 9. březen Den památky obětí vyhlazení terezínského rodinného tábora Osvětim - Březinka
- 15. květen Den rodin
- 10. červen Vyhlazení obce Lidice
- 18. červen Den hrdinů druhého odboje
- 27. červen Den památky obětí komunistického režimu
- 11. listopad Den válečných veterán



Zájmové kroužky

v rámci ŠD od 18. 9. 2023 - 31. 5.2024, min, počet žáků 7

Zájmové kroužky – nabídka –školní rok 2023 -2024				
Den	Čas	Zájmový kroužek	Vedoucí ZK	Třída
Pondělí	11.15 -12.15	Gymnastika /ml./	J.Kunstová	Tělocvična
	12.15 – 13.15	Gymnastika /st/	J.Kunstová	Tělocvična
	13.15 – 14.15	Florbal	V. Šípová	Tělocvična
	13.30 -14.30	Zpíváníčko /1.st/	K .Lavická, P. Nováček	Výstavák
	13.35 – 14.35	PC MS Office /1. st./	E. Šmídlová Enčevová	PC I
Úterý	13.35 – 14.35	Keramika	V. Šípová	Dílna, Vv
Středa	11.15 – 12.15	Sportovní kroužek /1.+2.tř/	V. Kočí	Tělocvična
	12.45 – 14.15	Školní parlament	M. Kosová	PC II
	12.45 – 13.45	Aerobic	V. Kopečková	Tělocvična
	13.00 -14.00	Školní časopis	M. Míčová	PC I
	13.00 -14.00	Hudební kroužek	J. Kotačková	Výstavák
	14.00 – 15.00	Stolní tenis	K.Potůčková	Výstavál
Čtvrtek	13.35 -14.20	Náboženství /1.st/ volitelný předmět	p.T.Holcner	uč. č. 9 -7.r.
Pátek	12.00 – 13.00	Taneční kroužek /ml/	K.Lavická	tělocvična
	13.00 – 14.30	Vaření /ml/	J. Vlčková	Školní kuchyňka



Základní škola a Mateřská škola Myslibořice

č.p. 170, 675 60 Myslibořice

IČO 70279993, č.ú.: 161942138/0300, tel.: 568 864 324

e-mail: kancelar@zsmysliborice.cz www.zsmysliborice.cz



7. Plán dalšího vzdělávání

Formativní hodnocení, sebehodnocení

Vzdělávání v oblasti péče o integrované žáky a talentované žáky

Vzdělávání v oblasti digitální gramotnosti, moderních forem a metod práce.

Vzdělávání v oblasti pedagogiky a psychologie.

8. Rozpočet školy

Je součástí ročního plánování, je to však specifická záležitost, která je řešena na jiných místech.

9. Počet žáků

2023/2024 (Stav ke 4. 9.2023)	celkem		hoši		dívky	
I. ročník A/B	11	11	5	6	6	5
II. ročník	10		6		4	
III. ročník	19		8		11	
IV. ročník	22		12		10	
V. ročník	22 + 1SP		7		15 + 1SP	
Celkem I. stupeň	95 + 1SP		44		51 + 1SP	
VI. ročník	20		11		9	
VII. ročník	25		12		13	
VIII. ročník	13		9		4	
IX. ročník	22		8		14	
Celkem II. stupeň	80		40		40	
Celkem	175 + 1SP		84		91 + 1SP	
Průměr na třídu	17,6		8,4		9,2	

Počty žáků v předchozích letech	celkem	hoši/dívky	Ø třída	k 30.9.
2011/2012	173	90/84	19,2	172
2012/2013	165	84/81	18,3	165 + 2 ZV
2013/2014	179	93/86	19,9	180 + 2 ZV
2014/2015	181 (+2ZV)	87/94	20,1	182 + 2 ZV
2015/2016	163 (+2 ZV)	71/92	18,3	164 + 2 ZV
2016/2017	164 (+ 2 ZV)	74/90	18,1	164 + 2 ZV
2017/2018	168 (+1 ZV)	74/94	18,6	167 + 1 ZV
2018/2019	169	79/90	18,8	169 + 1 ZV
2019/2020	177	79/98	19,6	177 + 1ZV
2020/2021	175	80/95	19,4	175
2021/2022	178	82/96	19,7	178
2022/2023	180	83/97	20,0	180



Základní škola a Mateřská škola Myslibořice

č.p. 170, 675 60 Myslibořice

IČO 70279993, č.ú.: 161942138/0300, tel.: 568 864 324

e-mail: kancelar@zmysliborice.cz www.zmysliborice.cz



Roční plán byl projednán na pedagogické radě 28. a 31. 8. 2023

Mgr. Libuše Davidová

ředitelka školy

Všichni pedagogičtí pracovníci byli s ročním plánem seznámeni a individuálně prostudovali.

Roční plán je živý materiál, který se dle potřeby aktualizuje.

Podpis:

.....

.....

.....

.....

.....

.....

.....

.....

.....

.....