

ROČNÍ PLÁN PRÁCE

školní rok 2021/2022



Myslivořice 1. 9. 2021



Základní škola a Mateřská škola Myslibořice

č.p. 170, 675 60 Myslibořice

IČO 70279993, č.ú.: 161942138/0300, tel.: 568 864 324

e-mail: kancelar@zsmysliborice.cz www.zsmysliborice.cz



PLÁN PRÁCE

ŠKOLNÍ ROK 2020/2021

Posláním naší školy

🔔 poskytovat základní vzdělávání v rámci předškolní a povinné školní docházky, výchovu, být dobrou školou pro všechny, tedy i pro žáky se zdravotním znevýhodněním, žáky nadané, pro žáky „pomalé“

🔔 vytvářet školní prostředí ve zdravém duchu, pomáhat žákům, aby rozvíjeli vlastní osobnost a získávali poznání o světě, o životě, o člověku, o prostředí, ...

🔔 být školou otevřenou požadavkům doby, uvědomovat si nutnost nových změn ve školství -
-inkluzi, vychovávat žáky k tomu, aby aktivně pracovali, byli přínosem lidské společnosti, byli spokojeni, našli své uplatnění

🔔 klást důraz na vytváření bezpečného klimatu a prostoru pro co největší aktivitu žáků

Co nabízíme?

*Koncepce školy je zaměřena na samostatné myšlení,
výběr a třídění informací,*

schopnost využití získaných poznatků při řešení problémů.

*Činnost školy je směřována k podpoře aktivity a tvořivosti žáků,
k vytváření prostoru pro jejich seberealizaci a k rozvoji přirozeného nadání,
poskytuje žákům zažít úspěch.*

*Cílem je vytváření pozitivního vztahu ke vzdělávání,
motivace k dalšímu celoživotnímu vzdělávání.*

ŠVP -Zdravá škola pro všechny - zařazena výuka Aj od 1. třídy.

*Základem je způsob učení, který staví na osobních předpokladech každého žáka,
zařazujeme prvky činnostního učení,
prvky z projektů Dalton, Zdravá škola.*

*Učíme si vzájemně pomáhat,
tolerovat se a spolupracovat ve skupině svých vrstevníků.*

Důraz je kladen na propojování výuky s praktickými zkušenostmi žáků.



Základní škola a Mateřská škola Myslibořice

č.p. 170, 675 60 Myslibořice

IČO 70279993, č.ú.: 161942138/0300, tel.: 568 864 324

e-mail: kancelar@zsmysliborice.cz www.zsmysliborice.cz



Vize naší školy

smysluplná výuka

učení pro život

činnostní učení

spolupráce

respekt

tolerance

učení na míru

pro každého žáka

zažití úspěchu

Výchova a vzdělávání

Rozvíjet osobnost žáka k samostatnému myšlení a svobodnému rozhodování, aktivnímu přístupu k dalšímu vlastnímu rozvoji, učit jej odpovědnosti za vlastní chování a jednání v míře přiměřené jeho věku. Budovat školu jako příjemné a přátelské prostředí pro výchovu a vzdělávání dětí. Zaměřit se na základní učivo, které musí zvládnout všichni žáci. Rozšiřující učivo zařazovat podle schopností žáků, podporovat rozvoj nadaných žáků. Zajistit především důkladné procvičení a osvojení učiva. Otevřít školu široké veřejnosti, utvářet ji jako centrum vzdělanosti, kultury a sportu i společenského života obce.

- Zpracovat konkrétně formulovanou vizi školy, se kterou se pedagogové, rodiče a zřizovatel ztotožní. Zaměřovat se na sociální a osobnostní rozvoj dětí, tvořivost, samostatnost, sebevzdělávání, schopnost dialogu.
- Vytvořit bezpečné prostředí pro reálnou bezpečnost fyzických osob, jeho účinnost pravidelně prověřovat.
- Zajistit plnou kvalifikovanost pedagogického týmu.
- Podporovat aktivitu pedagogů v získávání a rozšiřování odborné kvalifikace.
- Vytvořit pravidla pro efektivní komunikaci s rodiči pro dosažení vyšší otevřenosti školy a maximální využití potenciálu rodičů pro chod školy.
- Identifikovat možné partnery pro zajištění provozu školy, analyzovat jejich možnosti, konzultovat s nimi a využívat je v maximální možné míře.
- zajistit rovný přístup a rovné příležitosti při přijímání ke vzdělávání, jeho průběhu i ukončování.

Zaměřit se na oblasti:

Zdraví

Výchovu ke zdraví zaměřit na rozvoj zdravých stravovacích návyků, pohybových dovedností a tělesné zdatnosti dětí a žáků, v rámci prevence se zaměřit na prevenci rizikového chování dětí a žáků (užívání návykových látek, šikana apod.).

Dbát o zajištění optimálních zdravotních podmínek pro všechny děti. Zamezit tomu, aby činností školy nebylo zdraví žáků a pracovníků ohroženo nebo zhoršeno. Zajistit žákům dostatek pohybu během přestávek i při tělovýchovných chvilkách během vyučovacích hodin. Za příznivého počasí zajistit pobyt žáků o přestávkách mimo budovu školy. Sledovat psychohygienické podmínky výuky, zaměřit se na jejich dodržování pedagogy.

Pokračovat v projektu *Zdravá škola*. Ve spolupráci s odbornými institucemi mapovat průběžně zdravotní stav žáků školy a na základě výsledků provádět potřebné změny - v režimu žáků a v materiálním vybavení školy. Důraz klást na vytváření optimálních psychohygienických podmínek pro práci žáků i zaměstnanců.

Evidovat žáky s potřebou podpůrných opatření, zajišťovat jim účinnou individuální péči, v případě nutnosti ve spolupráci s poradenským zařízením, kontrolovat, zda jsou o problémech žáků informováni všichni vyučující žáka. Individuální přístup k dětem chápat jako soustavné získávání informací o výsledcích každého dítěte, jejich vyhodnocování a volbu dalších postupů, ověřování jejich účinnosti.



Základní škola a Mateřská škola Myslibořice

č.p. 170, 675 60 Myslibořice

IČO 70279993, č.ú.: 161942138/0300, tel.: 568 864 324

e-mail: kancelar@zsmysliborice.cz www.zsmysliborice.cz



Problematicku zařazovat pravidelně na pořad jednání pedagogických rad a porad, zaměřit na ně i další vzdělávání pedagogických pracovníků. Výchovný poradce bude evidovat všechny tyto žáky, sledovat, zda jsou prováděna následná vyšetření.

Vzdělávání pedagogů v oblasti hodnocení žáků a individuálního přístupu k jejich vzdělávání a péči o ně bude prioritou DVPP.

Systematicky budovat školní poradenské pracoviště, ve kterém budou působit výchovný poradce a školní metodik prevence, usilovat o zajištění odborných služeb dalšími pracovníky.

Zajistit potřebné vzdělávání pracovníků tohoto poradenského pracoviště a metodickou podporu pedagogů, kteří se podílejí na vzdělávání žáků se speciálními vzdělávacími potřebami a žáků nadaných, metodickou podporu výchovných poradců a školních metodiků prevence, asistentů pedagoga a dalších pedagogických i nepedagogických pracovníků, kteří se podílejí na zajišťování podpůrných opatření ve vzdělávání žáků, posílit kvalitu poskytovaných poradenských služeb zejména zajišťováním součinnosti školských poradenských zařízení a školních poradenských pracovišť.

Poradenské služby školy zaměřit zejména na poskytování podpůrných opatření pro žáky se speciálními vzdělávacími potřebami, sledování a vyhodnocování účinnosti zvolených podpůrných opatření, prevenci školní neúspěšnosti, kariérové poradenství, podporu vzdělávání a začleňování žáků z odlišného kulturního prostředí a s odlišnými životními podmínkami, podporu vzdělávání žáků nadaných, péči o žáky s výchovnými či vzdělávacími obtížemi, vytváření příznivého sociálního klimatu pro přijímání kulturních a jiných odlišností, včasnou intervenci při aktuálních problémech u jednotlivých žáků a třídních kolektivů, předcházení všem formám rizikového chování, průběžné vyhodnocování účinnosti preventivních programů, metodickou podporu učitelům, spolupráci a komunikaci mezi školou a zákonnými zástupci.

Zajistit účinnou kontrolu kvality školního stravování.

Zaměřit se na dosažení dostatečné efektivity primárně preventivních aktivit školy a minimalizovat tak rizika spojená s výskytem rizikového chování žáků.

Poznatky a dovednosti

Zaměřit se na úpravu školního vzdělávacího programu v kontextu s nastavením a prováděním podpůrných opatření pro žáky se speciálními vzdělávacími potřebami, včetně individuálních vzdělávacích plánů žáků se speciálními vzdělávacími potřebami.

Důsledně utvářet u žáků vědomí, že jejich budoucí uplatnění závisí na nich samotných, na kvalitě osvojených vědomostí a dovedností, na morálních a volních vlastnostech.

Zaměřit se na osvojení a utvrzení základního učiva, bez důkladného zažití učiva nezatěžovat žáky dalšími nároky na vědomosti.

Zaměřit se na rozvoj čtenářské a matematické gramotnosti, a to ve všech oblastech vzdělávání. Průběžně rozvíjet znalosti a dovednosti žáků v oblasti přírodních věd a nabízet různé aktivní činnosti se zaměřením na rozvoj technických dovedností.

Zajistit kvalitní nabídku školy v méně obvyklých formách vzdělávání – individuální vzdělávání, doučování, plnění povinné školní docházky v zahraničí, vzdělávání dětí cizinců a podpora jejich adaptačního procesu.

Reagovat na připomínky rodičů a potřeby školy. Při hodnocení žáků vycházet zejména z jejich výkonů během celého klasifikačního období, vést žáky k nutnosti systematické přípravy.

Těžiště osvojení a procvičení učiva musí být v rámci práce žáků ve škole během vyučování, snížit zatěžování žáků a jejich rodičů domácí přípravou.



Základní škola a Mateřská škola Myslibořice

č.p. 170, 675 60 Myslibořice

IČO 70279993, č.ú.: 161942138/0300, tel.: 568 864 324

e-mail: kancelar@zsmysliborice.cz www.zsmysliborice.cz



Zaměřit se na utváření a upevňování základních pracovních návyků ve všech předmětech a činnostech žáků, zejména návyků na zvonění, samostatnou přípravu žáků na jednotlivé vyučovací hodiny, udržování pořádku na lavicích a ve třídě.

Rozšířit kariérové poradenství pro žáky a rodiče s ohledem na reálné možnosti žáků a jejich uplatnění v životě.

Analyzovat důvody neprospěchu, zaměřit se na prevenci školní neúspěšnosti, zejména u žáků, kteří dlouhodobě vykazují vysokou míru neúspěšnosti.

Vést žáky k samostatnosti, učit je utvářet si vlastní názor, práci v týmu, individuální odpovědnosti.

Průběžně ověřovat účinnost a kvalitu školního vzdělávacího programu, společně se všemi pedagogickými pracovníky pracovat nad jeho úpravami, zabývat se dalšími strategiemi jeho rozvoje.

Systematicky spolupracovat se školskými poradenskými zařízeními při diagnostice vzdělávacích potřeb žáků a doporučení podpůrných opatření. Zaměřit se na budování školního poradenského pracoviště.

Zaměřit se na rozvoj **čtenářské, matematické, sociální a digitální gramotnosti**, a to ve **všech oblastech vzdělávání**.

Zaměřit se na dopravní výchovu.

Oblast sociální, životních hodnot

Využívat školní řád jako účinný nástroj pro úpravu vzájemných vztahů mezi žáky, jejich rodiči a pedagogy.

Výrazně diferencovat hodnocení chování žáků. Sjednotit se v požadavcích na chování žáků, důsledně a jednotně postihovat kázeňské přestupky. Využívat k tomu celé hodnotící stupnice, důsledně uplatňovat její kritéria. Kromě opatření k upevnění kázně a hodnocení chování využívat spolupráci s rodiči, policií, odborem sociální péče.

Ve shodě s rodiči postupovat jednotně při uvolňování a omlouvání absence žáků, při prevenci záškoláctví.

Při kontrolní činnosti se zaměřit na postižení celkového charakteru výuky - zda se vyučující omezuje jen na odbornou výuku, nebo zda dokáže vhodným způsobem formovat vývoj žáků, ovlivňovat jejich postoje. Sledovat jakým způsobem to činí, zda ve všech dětech dokáže respektovat jejich osobnost a individuální cestu vývoje. Usilovat o zlepšení kulturnosti vyjadřování a jednání žáků a jejich rodičů při jednání s pracovníky školy, zda sleduje též psychohygienické podmínky, ...

V práci pedagogů i žáků sledovat a oceňovat jejich přínos pro vytváření image školy, propagace její práce na veřejnosti. Každý pedagog by měl v rámci výuky svého předmětu nejen předávat vědomosti a dovednosti, ale přispívat k vytvoření kladného vztahu žáka k předmětu, nejlepší, hledat nové formy práce, propagovat svoji činnost na veřejnosti.

Umožňovat pedagogům účast na dalším vzdělávání, zajišťovat materiální podmínky pro jejich nové formy práce, doplňující mimo vyučovací aktivity.

Posilovat snahy o zavádění a uplatnění nových forem práce, nové, netradiční vybavení učeben a organizačních forem vyučování.

V oblasti prevence rizikového chování spolupracovat se školskými poradenskými zařízeními, policií, orgány sociální péče a zřizovatelem.

Pečlivě zpracovat systém práce s žáky se sociálním znevýhodněním.

Vyhodnocovat účinnost společného vzdělávání se zaměřením na kontrolu naplňování podpůrných opatření.



Základní škola a Mateřská škola Myslibořice

č.p. 170, 675 60 Myslibořice

IČO 70279993, č.ú.: 161942138/0300, tel.: 568 864 324

e-mail: kancelar@zsmysliborice.cz www.zsmysliborice.cz



Pedagogičtí pracovníci

Vycházet ze zásady, že činnost školy je služba veřejnosti. Úkolem školy je vytvoření co nejlepších podmínek pro vývoj žáka, který jej bude respektovat jako jednotlivce, osobnost a bude mu přizpůsobovat výchovně vzdělávací proces tak, aby v optimální míře byly jeho nejlepší vlastnosti rozvíjeny - lhostejno zda žáků talentovaných či zaostávajících.

Při jednání s dětmi brát v úvahu především jejich osobnost, která je odpovědná přiměřeně k věku a stupni vývoje za svoje jednání, chování a pracovní výsledky. Nesnižovat nevhodným přístupem, usměrňováním či tresty jejich důstojnost.

Rodičovská veřejnost

Zaměřit se na kvalitní poradenskou činnost pro rodiče.

Dbát na dodržování práv rodičů a vyžadovat plnění jejich povinností, i v součinnosti s orgány sociální péče.

Zajišťovat trvalý a plynulý přenos informací rodičům prostřednictvím třídních schůzek, hovorových hodin, konzultací s vyučujícími, využitím odborných služeb školských poradenských zařízení pro rodiče.

Oblast řízení

Pracovní úkoly a rozhodovací pravomoci delegovat na co nejnížší úroveň, využívat k tomu jak vedoucí pracovníky školy, tak pedagogy, vykonávající specializované činnosti – výchovný poradce, metodik prevence, koordinátor ŠVP, koordinátor EVVO.

Dlouhodobou koncepci rozvoje školy rozpracovávat do ročních plánů práce školy s dílčími, ročními úkoly, ta pak rozpracovávat do dílčích krátkodobých plánů – měsíčních, týdenních, plánů metodických komisí.

Hospitační a kontrolní činnost bude zaměřena na uplatňování zásad osobnostně sociální výchovy ve výuce. Partnerského přístupu k žákům, zaměření na základní učivo a respektování individuálních zvláštností žáků, práce s nadanými žáky, práci asistenta pedagoga, psychohygienické podmínky žáků ve třídě.

Všechna závažná rozhodnutí projednávat předem na pedagogických a provozních poradách, informovat prokazatelným způsobem zaměstnance.

Hodnocení školy provádět v rámci autoevaluace, s využitím dotazníkových průzkumů mezi rodiči i žáky, využívat externí možnosti (Scio apod.). Zaměřit se na vytvoření školního systému vlastního hodnocení školy, na podporu řízení a rozvoje vlastního hodnocení.

Organizaci dalšího vzdělávání pedagogických pracovníků zvyšovat odbornou kvalifikaci pedagogů, zaměřit se na rozvoj v oblasti pedagogiky a psychologie, inkluze, jazykového vzdělávání, vlastní odborný rozvoj.

Podporovat a zaměřovat samostudium pedagogů jako jednu ze součástí jejich vzdělávání.

Nejdůležitější úkoly ve školním roce vycházejí především z výroční zprávy o činnosti školy za školní rok 2021/2022.

Pokračovat v práci na školním vzdělávacím programu školy, jeho úpravách, zabývat se strategií jeho rozvoje.

V rámci péče o tělesnou a duševní hygienu dětí využívat co nejvíce přírodu v okolí školy, zařazovat v co největší míře pobyt venku, relaxační aktivity, školy v přírodě, využít k tomu i náplň činnosti školní družiny.



Základní škola a Mateřská škola Myslibořice

č.p. 170, 675 60 Myslibořice

IČO 70279993, č.ú.: 161942138/0300, tel.: 568 864 324

e-mail: kancelar@zsmysliborice.cz www.zsmysliborice.cz



Pokračovat v otevřenosti školy vůči veřejnosti pořádáním společných akcí, užší spoluprací se školskou radou.

DVPP zaměřit na prevenci rizikového chování a doplnění odborné kvalifikace pedagogů v této oblasti, vzdělávání v oblasti SVP, k pořádání akcí pro celý pedagogický tým školy, vzdělávání matematické a počítačové gramotnosti.

Zaměřit se na propagaci práce školy v tisku, v místních novinách a dalších médiích, mezi rodičovskou veřejností. Cíleně se zaměřit na skupinu rodičů dětí předškolního věku.

Pro velký zájem znovu nabídnout ozdravný poznávací pobyt, poznávací pobyt, LVK, dle aktuální situace.

Činnost školní družiny organizovat částečně jako zájmové kroužky.

Zaměřit se na kariérové poradenství a environmentální výchovu - vyhledávání grantů, zpracovávání projektů, výchovu ke zdravému životnímu stylu.

K žákům přistupovat diferencovaně, respektovat jejich individualitu - prohloubit péči o talentované žáky, zajistit odbornou péči o žáky s PO, propojovat co nejvíce vzájemně učivo.

Účinnou prevencí a dobrou spoluprací s rodiči předcházet vzniku neomluvené absence.

Materiálně technické zajištění

Dle finančních možností obnovovat PC v počítačových třídách, zvyšovat celkovou úroveň vybavení či rekonstrukce školy.

Kritéria pro udělování osobních příplatků a mimořádných odměn jsou rozpracovány ve vnitřním platovém předpisu a obsahují mimo jiné:

-DVPP

-velmi kvalitní práce ve vyučovacích hodinách

- velmi kvalitní plnění uvedených úkolů plánu práce školy

- propagace práce školy na veřejnosti - zapojení žáků do soutěží, články v místních novinách a tisku, propagační materiály o práci školy, akce pro rodiče

- podíl na zlepšení estetické úrovně tříd, chodeb a ostatních prostor školy

- mimoškolní činnost s žáky, aktivní účastí na akcích pro širokou veřejnost

- získání příspěvků od rodičů, sponzorů, podnikatelů apod. do fondu nadace, občanského sdružení

- schopnost zaměstnanců ztotožnit se s úsilím školy a svých kolegů

- míra účasti na tvorbě, koordinaci nebo řízení vzdělávacích projektů vedoucích k dosahování klíčových kompetencí dětí a žáků

- uplatnění moderních a efektivních metod ve výchovně vzdělávacím procesu, které jsou využívány při práci ve třídě, skupině, či oddělení s individuálně integrovanými dětmi, žáky s PO

- sledováním vyhledávaných grantů a projektů, zpracováním žádostí

-vlastní zaangażovanost na chodu, vzhledu, propagaci školy / mít ji za svou, být na ni hrdý

Udělení odměn a osobních příplatků je podmíněno plněním základních povinností stanovených v pracovním řádu a vnitřním řádu školy.



Základní škola a Mateřská škola Myslibořice

č.p. 170, 675 60 Myslibořice

IČO 70279993, č.ú.: 161942138/0300, tel.: 568 864 324

e-mail: kancelar@zsmysliborice.cz www.zsmysliborice.cz



Plán schůzí

Metodická sdružení, předmětové komise: přípravný týden, leden, červen

Mimořádné porady k řešení organizačních záležitostí a provozu školy:

Den pro porady, práci na ŠVP je stanoven **na středu od 13.15**

Provozní doba školy je denně od 6.00 do 18.00 hodin.

Pracovníci školy si neplánují žádné soukromé akce (dovolená, neplacené a náhradní volno) na přípravný týden, závěr školního roku, rovněž na dobu schůzí a porad.

Čerpání dovolené probíhá v době školního volna, prázdnin. Mimořádná dovolená mimo prázdniny – náhrada – 4 h. přímé vyuč. práce bez ohledu na rozvrh.

Plán práce byl projednán na pedagogické radě dne 25. 8. 2021

Přehled schůzí

Prázdniny

Nástup pedagogů do školy: 25. srpna 2021

Zahájení školního roku: 1. září 2021

Podzimní prázdniny: 27. a 29. října 2021 (st + pá)

Vánoční prázdniny: 23. prosince 2021 – 2. ledna 2022 (včetně)

Vydání pololetního vysvědčení: 31. ledna 2022 (po)

Pololetní prázdniny: 4. února 2022 (pá)

Jarní prázdniny: 14.- 20. února 2022

Velikonoční prázdniny: 14. dubna 2022

Ředitelské volno: 27. září 2021 (po)

Vydání vysvědčení: 30. června 2022 (čt)

Zahájení hlavních prázdnin: 1. července 2022 (pá)

Termín pro školní výlety: 23. – 29. června 2022

Zahájení školního roku 22/23: 1. září 2022 (čt)

Plán pedagogických rad, třídní schůzky a konzultačních hodin

Pedagogické rady **ve 13.15 hod**

1. pedagogická rada: 25. srpna 2021 (1. část)
30. srpna v 10.00 (2. část)

2. pedagogická rada: 16. listopadu 2021

3. pedagogická rada: 19. ledna 2022

4. pedagogická rada: 20. dubna 2022

5. pedagogická rada: 22. června 2022

Třídní schůzka, 14. září 2021

SRPDŠ: 18. ledna 2022

Konzultační hodiny: 16. listopadu 2021 16-18 h

19. dubna 2022 16-18 h

K hodnocení žáků bude využívána elektronická žákovská knížka, školní diář.



Základní škola a Mateřská škola Myslibořice

č.p. 170, 675 60 Myslibořice

IČO 70279993, č.ú.: 161942138/0300, tel.: 568 864 324

e-mail: kancelar@zsmysliborice.cz www.zsmysliborice.cz



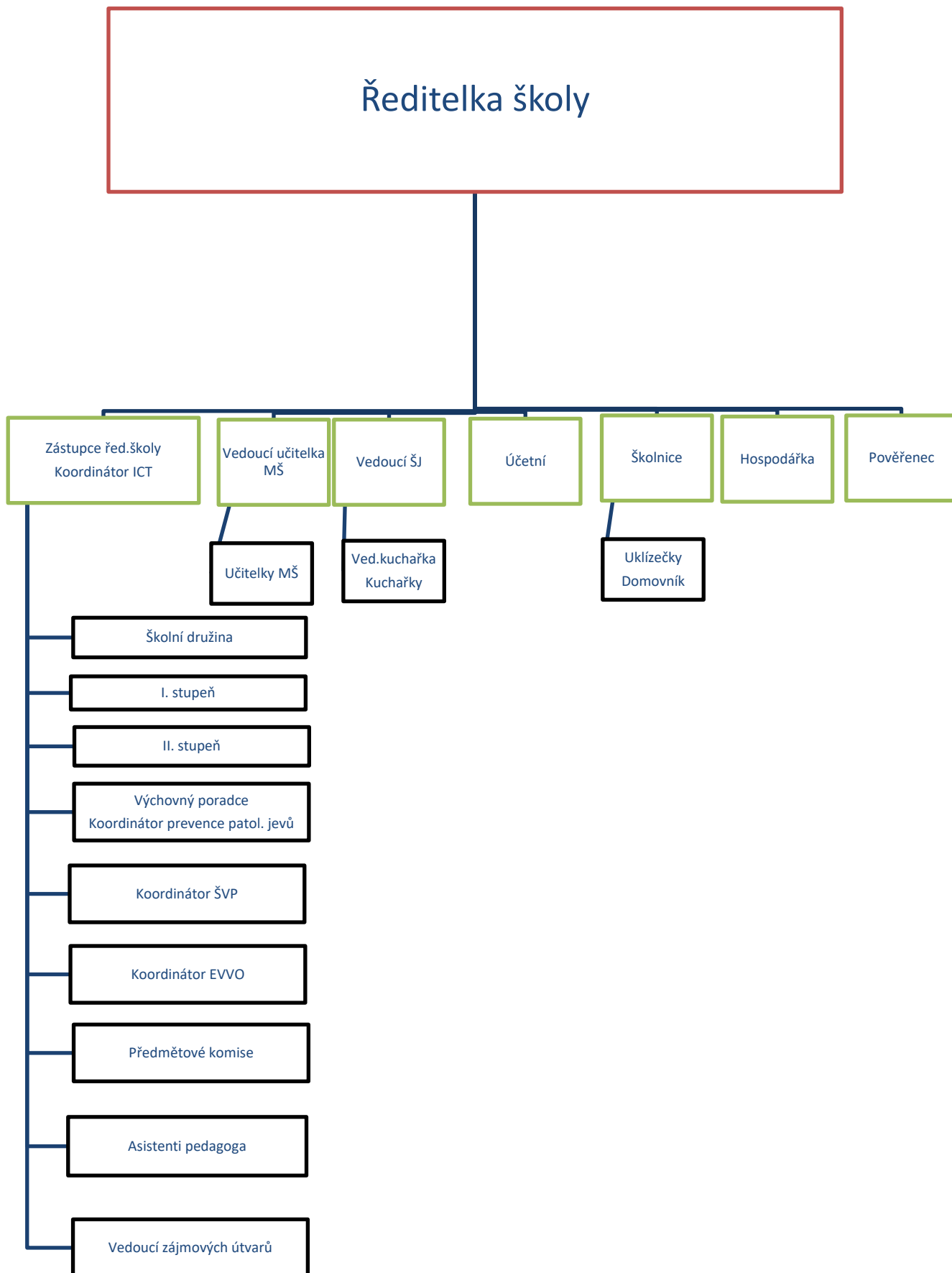
LVK	24. -28. ledna 2022
Zápis do 1. třídy	13. dubna 2022
Zápis do MŠ	10. května 2022
Přijímací zkoušky 4leté:	I. 12. 4. 2022 II. 13.4. 2022 náhradní termín 10. 5.2022
Přijímací zkoušky 6 a 8leté:	I. 19. 4. 2022 II. 20.4. 2022 náhradní termín 10. 5.2022
Výlety:	23. – 29. června 2022
Den otevřených dveří: zrušeno	

Časový plán vyučovacích hodin:

	od	do
1. vyučovací hodina	7.25	8.10
2. vyučovací hodina	8.15	9.00
3. vyučovací hodina	9.20	10.05
4. vyučovací hodina	10.10	10.55
5. vyučovací hodina	11.05	11.50
6. vyučovací hodina	11.55	12.40
polední přestávka	12.40 – 13.35	
7. vyučovací hodina	12.45	13.30
8. vyučovací hodina	13.35	14.20

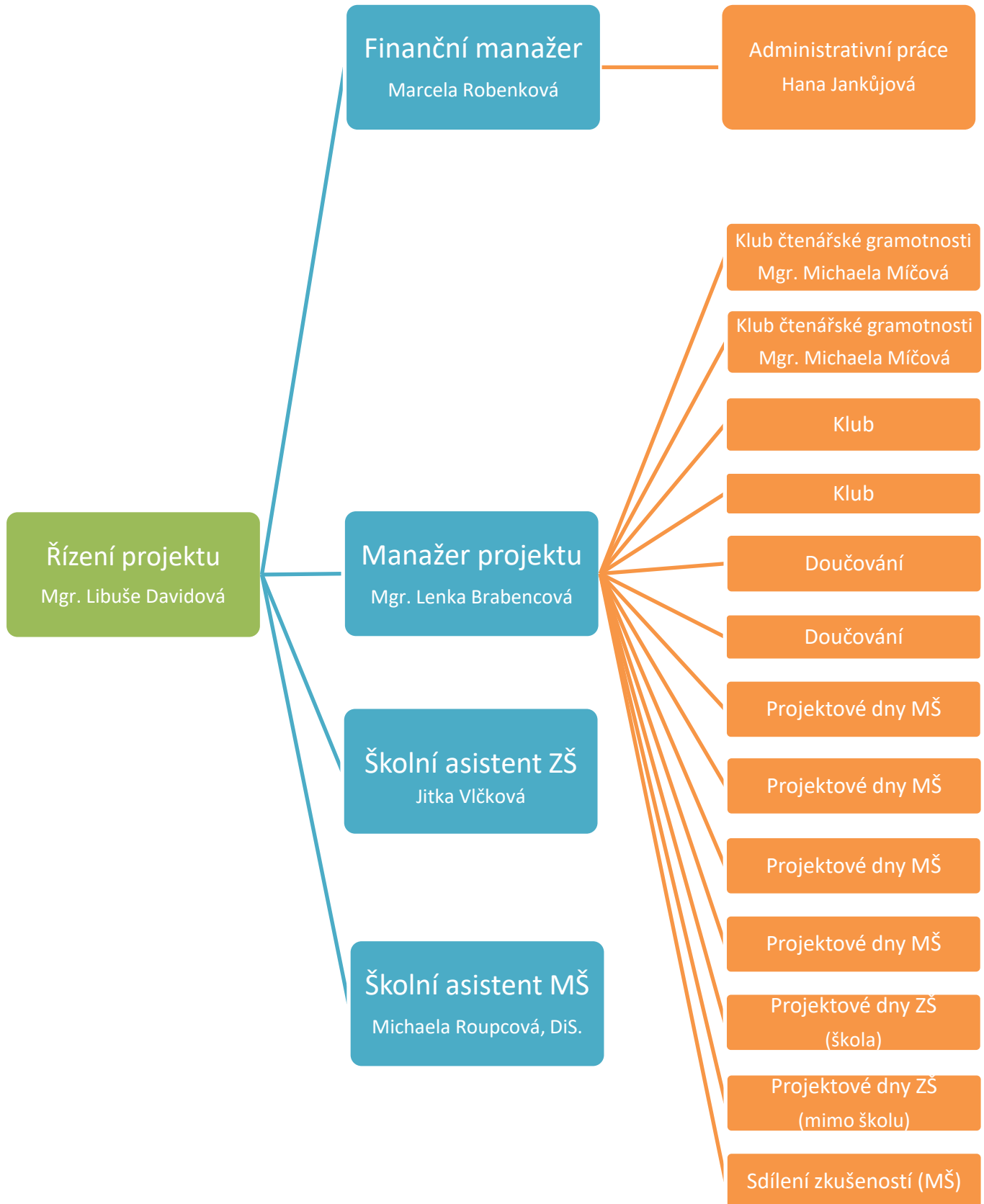


Organizační schéma školy





Organizační schéma OP VVV (Šablony III) od 1.9.2021 do 30.6.2023





Základní škola a Mateřská škola Myslibořice

č.p. 170, 675 60 Myslibořice

IČO 70279993, č.ú.: 161942138/0300, tel.: 568 864 324

e-mail: kancelar@zsmysliborice.cz www.zsmysliborice.cz



Základní škola a Mateřská škola Myslibořice Rozvrh hodin 1. 9. 2021

Přehled rozvrhů tříd

	Pondělí								Úterý								Středa								Čtvrtek								Pátek																			
	1	2	3	4	5	6	7	8	1	2	3	4	5	6	7	8	1	2	3	4	5	6	7	8	1	2	3	4	5	6	7	8	1	2	3	4	5	6	7	8												
I.	ČJ M	TV	ČJ	M	TV	ČJ	M	TV	ČJ M	AJ	HV	No	No	No	No	ČJ	ČJ	SP	VV	No	No	No	No	ČJ M	TV	ČJ	No	No	No	No	ČJ M	TV	ČJ	No	No	No	No	ČJ M	AJ	ČJ	No	No	No	No								
II.	ČJ	ČJ	M	HV	ČJ	M	TV	ČJ	ČJ	ČJ	M	AJ	Me	Me	Me	ČJ	ČJ	M	TV	Me	Me	Me	Me	ČJ M	TV	ČJ	Me	Me	Me	Me	ČJ M	AJ	TV	Me	Me	Me	Kos	ČJ M	AJ	TV	Me	Me	Kos									
III.	ČJ	TV	AJ	M	IT	ČJ	M	TV	ČJ M	ČJ	VV	SP	ČJ	M	TV	ČJ M	ČJ	ČJ	HV	ČJ	M	TV	ČJ	ČJ M	AJ	TV	ČJ	ČJ	M	TV	ČJ M	AJ	ČJ	ČJ	M	TV	ČJ	ČJ M	AJ	ČJ	ČJ	M	TV	ČJ								
IV.	ČJ	M	AJ	V	HV	TV	ČJ	M	ČJ M	VV	EV	ČJ	M	TV	ČJ	ČJ M	AJ	IT	ČJ	ČJ	M	TV	ČJ	ČJ M	P	ČJ	SP	ČJ	M	TV	AJ M	ČJ	V	TV	ČJ	M	TV	AJ M	ČJ	V	TV	ČJ	M	TV								
V.	EV	ČJ	M	ČJ	VV	VV	ČJ	M	ČJ	ČJ	M	TV	ČJ	M	TV	ČJ	IT	V	ČJ	M	TV	ČJ	ČJ	IT	V	ČJ	M	TV	ČJ	IT	V	ČJ	M	TV	ČJ	IT	V	ČJ	M	TV	ČJ	IT	V	ČJ	M	TV	ČJ	IT	V	ČJ	M	TV
VI.	AJ	ČJ	M	Z	Z	HV	ČJ	M	AJ M	ČJ	F	ČJ	M	TV	D	VZ	M	ČJ	SP	SP	D	VZ	M	ČJ	SP	SP	D	VZ	M	ČJ	SP	SP	D	VZ	M	ČJ	SP	SP	D	VZ	M	ČJ	SP	SP	D	VZ	M	ČJ	SP	SP		
VII.	ČJ	I	D	D	M	AJ	ČJ	M	M	Z	F	AJ	HV	ČJ	M	M	ČJ	VV	VV	PJ	ČJ	M	M	ČJ	VV	VV	PJ	ČJ	M	M	ČJ	VV	VV	PJ	ČJ	M	M	ČJ	VV	VV	PJ	ČJ	M									
VIII.	AJ	M	D	OV	ČJ	M	TV	ČJ	NJ	CH	M	ČJ	AJ	IT	ČJ	M	NJ	PJ	AJ	M	ČJ	D	ČJ	M	NJ	PJ	AJ	M	ČJ	D	ČJ	M	NJ	PJ	AJ	M	ČJ	D	ČJ	M												
IX.	M	F	CH	AJ	ČJ	M	TV	ČJ	ČJ	IT	Z	M	NJ	ČJ	M	ČJ	IT	Z	M	NJ	ČJ	M	ČJ	IT	Z	M	NJ	ČJ	M	ČJ	IT	Z	M	NJ	ČJ	M	ČJ	IT	Z	M	NJ	ČJ	M									



Výuka cizích jazyků

Anglický jazyk

Ročník /počet žáků	vyučující
1./ 19 žáků	Šmídlová Enčevová
2./ 20 žáků	Mertlová
3. / 20 žáků	Míčová
4. / 16 žáků	Šmídlová Enčevová
5. / 25 žáků	Šmídlová Enčevová, Sovková
6. / 16 žáků	Šmídlová Enčevová
7. / 21 žáků	Šerý
8. / 24 žáků	Šerý
9. / 18 žáků	Šerý

Nepovinné předměty - Náboženství

Ročník /počet žáků	vyučující
1. / 4 žáci	p. Holcner
2. / 8 žáků	
3. / 2 žáci	
4. / 3 žáci	
5. / 4 žáci	
6. / 1 žák	
Celkem žáků	<u>22</u>

Německý jazyk

Ročník /počet žáků	vyučující
8. / 24 žáků	Jará
9. / 17 žáků	Kočí



Základní škola a Mateřská škola Myslibořice

č.p. 170, 675 60 Myslibořice

IČO 70279993, č.ú.: 161942138/0300, tel.: 568 864 324

e-mail: kancelar@zsmysliborice.cz www.zsmysliborice.cz



Akce pro žáky, rodiče, učitele, veřejnost - pokud situace dovolí

Akce	Termín
Školení BOZP, PO	25.8.
Barvy podzimu – výstava plodů a práce žáků, bazar	Do 14.9.; září- říjen
Didakta – pouze oznámení	21.10.
Ukázka práce v 1. ročníku	prosinec
Šplh – soutěž	prosinec
Konverzační soutěž	listopad
Rozsvícení vánočního stromu	28.11.
Zpívání na schodech	21. prosince (Út)
Tři králové	
Projektový den FG /švp/-výjezd + 1. st. ve výuce	8.4.
Zlatý kos (ZŠ + MŠ)	jaro
Školní bál	19. března
Ponožkový den (21.3.) – v rámci tříd	21.3.
Úřad práce - 8.r.	jaro
Modrý den (2.4.) – v rámci tříd	1.4.
Zápis do ZŠ	13.4.
Dopravní soutěž	duben
Den Země x Přírodní učebna/švp/	22.4.
Den matek – Akademie	3.5.
Zápis do MŠ	10. 5.
Školní laťka	květen
Sportovní den	1.6.
Pasování předškoláků (8.tř.) 8.15-9.00 po dohodě s MŠ	červen
Turistický den - Den TU (koupaliště)?	28.6.
Vyřazování žáků 9. tříd	29.6.
Recitační soutěž	únor
Lyžařský výcvikový kurz	23. -27. ledna 2022
Ozdravný poznávací pobyt	?
Jazykový poznávací pobyt Francouzská riviéra	?
Třídění odpadů /ŠVP/	celoročně
Rokytná - výtvarné a literární práce –	jaro
Pasování na čtenáře (knihovna)	květen
Bruslení	3. února
Návštěva OÚ	7.9.
Divadlo - Louskáček	8. 12.



Základní škola a Mateřská škola Myslibořice

č.p. 170, 675 60 Myslibořice

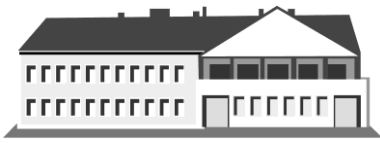
IČO 70279993, č.ú.: 161942138/0300, tel.: 568 864 324

e-mail: kancelar@zsmysliborice.cz www.zsmysliborice.cz



Akce školní družiny	Termín	L. Jará, V. Šípová
Drakiáda	září	
Halloween	říjen	
Bramboriáda	listopad	
Mikulášská diskotéka	prosinec	
Zdobíme „Ptačí strom“ Jdeme krmit zvěř do lesa	leden	
Karneval	únor	
Vynášení Morany	březen	
Výlet, kino	?	
Čarodějnické odpoledne	duben	
Chovatelský den	květen	
Výlet k Hrušovci s opékáním špekáčků	květen	
Soutěžní odpoledne – rozloučení před prázdninami	červen	

Exkurze	Ročník	Termín/Zodpovídá
Třebíč	1.	9. 9. Nováček
Jihlava (vlak)	2.	duben Mertlová
Žďár nad Sázavou	3.	30. září Špačková
Moravský Kras- letos Žďár nad Sázavou	4.	30. září Kočí
Znojmo (vlak)	5.	květen Sovková
Jaroměřice nad R.	6.	duben Šmídlová Enčevová
Mohelenská hadcová step	7.	květen Mičová
Brno – Špilberk, historické památky	8.	květen Šerý
Praha – Pražský hrad	9.	20. -21. říjen Kosová
Třebíč zařazena do každého ročníku podle výukových témat		
Školní projekty - ŠVP		
Třídění odpadů	celoročně	Šerý
Přírodní učebna – Den Země	celoročně	Brabencová
Vánoční těšení	Prosinec - leden	Davidová
Finanční gramotnost	8. 4.	Mrnušíková



Plán kontrolní činnosti

Hospitační činnost

V letošním školním roce budou hospitace zaměřeny

- plnění ŠVP
- klima třídy, práce TU, OSV
- čtenářská gramotnost, formativní hodnocení, ICT, hygiena
- práce se žáky se SVP, Inkluze, noví žáci

Každý vyučující uskuteční náhled do 5 vyučovacích hodin svých kolegů (inspirace, práce se SVP, metody, skupinová práce)

Hlavní úkoly pro rok 2021/2022

1. Vypracování plánu exkurzí, vycházek na celý rok dopředu, aby bylo využito příznivé polohy školy v přírodním prostředí a aby nedocházelo k nahodilým a neplánovaným akcím, neschváleným vedením školy.
2. Zajištění účasti pedagogů na DVPP
3. Práce na „Šablony III“

Předmětové komise sdružují učitele stejných, nebo příbuzných vyučovacích předmětů, kteří zde spolupracují v oblasti metodiky a didaktiky vyučování, koordinují své působení v pedagogické a výchovné oblasti, vytvářejí koncepci jednotlivých oborů a spoluvytvářejí celkovou koncepci školy.

Úkoly předmětových komisí:

- Řeší otázky jednotlivých oborů vzdělávání v závislosti na regionálních podmínkách.
- Koordinují plány učiva povinných i nepovinných předmětů, z hlediska uplatňování mezipředmětových vztahů, zařazují do výuky oblasti výchovy k volbě povolání, environmentální výchovy, ochrany člověka za mimořádných situací, ochrany před násilím a prevence rizikového chování.
- Sledují vybavenost učebními pomůckami a učebnicemi, navrhuji opatření.
- Sledují nové poznatky vyučovacích oborů a předmětů, zavádějí je do výuky.
- Organizují vhodný výběr vyučovacích forem, metod, didaktické techniky.
- Plánují DVPP.
- Navrhují a vyhodnocují kontrolní práce žáků, přijímací, průběžné a závěrečné zjišťování znalostí žáků
- Koordinují počet a obsah písemných prací žáků, sjednocují způsob klasifikace a hodnocení žáků.
- Metodicky zajišťují a koordinují péči o nadané žáky a žáky zdravotně postižené.
- Podílejí se na tvorbě školního vzdělávacího programu
- Vytvářejí plán odborných exkurzí, kulturních akcí, odborných přednášek a akcí.
- Vytvářejí a zpracovávají podklady pro výroční zprávy a sebehodnocení školy, plánování práce, vytváření dlouhodobé koncepce rozvoje školy.

Úkoly předsedů předmětových komisí:



Základní škola a Mateřská škola Myslibořice

č.p. 170, 675 60 Myslibořice

IČO 70279993, č.ú.: 161942138/0300, tel.: 568 864 324

e-mail: kancelar@zsmysliborice.cz www.zsmysliborice.cz



- Vytvářejí koncepci práce PK, rozpracovávají do ní plány práce školy a závěry z hodnocení školy a výročních zpráv.
- Metodicky řídí a kontrolují práci ostatních členů komise a usilují o jejich aktivní zapojení.
- Vytvářejí plán PK, na schůzích PK jej vyhodnocují, zajišťují zpracování podkladů pro výroční zprávy a evaluaci školy.
- Podle časových možností organizují vzorové hodiny, vzájemné hospitace.
- Kontrolují časové a obsahové plnění tematických plánů.
- Spolupracují s uvádějícími učiteli při uvádění začínajících učitelů.

Úklid a kontrola údržby školy

Běžná kontrola se provádí denně, případné zjištění nedostatků se projednává ihned s odpovědným pracovníkem, zapisují do sešitu závad, návrhem na opatření a podpisy kontrolovaného a kontrolora. Kontrola údržby školy se provádí 1x týdně na základě zápisu v knize závad, v rámci BOZP se provádí kontrola celé budovy 1x za rok.

Školní jídelna

Kontrola jídelního lístku se provádí 1 x za 14 dní, sklady 4x ročně, dodržování pracovní doby a hygieny se provádí ze strany vedoucí školní jídelny denně, ze strany vedení školy 1 x měsíčně. Stravovací komise se schází 3x ročně – řeší připomínky, pochvaly všech strávníků. Sleduje zdravou výživu.

Ceny stravného od 1. února 2020

Věk strávnicka	Přesnídávka (pouze MŠ)	Oběd	Svačina (pouze MŠ)	Záloha (jistina na stravné)
3 – 6 let	9,- Kč	19,- Kč	9,- Kč	740,- Kč
7 – 10 let	10,- Kč	22,- Kč	9,- Kč	820,- Kč (MŠ) 440,- Kč (ZŠ)
11 – 14 let	X	24,- Kč	X	480,- Kč
nad 15 let	X	26,- Kč	X	520,- Kč
Plná cena oběda	X	68,- Kč	X	X

Přihlášky ke stravování platí po celou dobu školní docházky.

Od 1. září budou strávnicki ke stravování přihlášení automaticky, na základě přihlášek z předcházejícího školního roku.

Záloha (tzv. jistina) na stravné je vybírána vždy 1. měsíc stravování. Při nižším počtu přihlášených stravovacích dnů (1 – 2 dny/týden) činí záloha 200,- Kč (v každé kategorii ZŠ).

První a poslední den školního roku je oběd vydáván již od 10 h.



Základní škola a Mateřská škola Myslibořice

č.p. 170, 675 60 Myslibořice

IČO 70279993, č.ú.: 161942138/0300, tel.: 568 864 324

e-mail: kancelar@zsmysliborice.cz www.zsmysliborice.cz



Odhlášky ze stravování se přijímají do 7 h na tel.č. 568 864 089, 603 462 581 (lze i sms) nebo e-mailem: jidelnazmysliborice@seznam.cz

Upozorňujeme zákonné zástupce strávníků na povinnost odhlásit dítě / žáka ze stravování v době nepřítomnosti ve školce / škole (výdej do jídelnosičů lze uskutečnit pouze první den nepřítomnosti).

Mateřská škola

Učitelka pověřena řízením MŠ předkládá na začátku školního roku roční plán.

Měsíční úplata činí 300 Kč /dítě

Učitelky i provozní zaměstnankyně dochází pravidelně na provozní porady, vedoucí učitelka MŠ informuje ředitelku školy 1 x týdně o aktuální situaci v MŠ, ředitelka školy kontroluje toto odloučené pracoviště 1x týdně – (po, čt)

Školní družina

Vychovatelka předkládá na začátku školního roku roční plán, který je rozpracován do plánů měsíčních a je v souladu s ŠVP.

Měsíční úplata činí 100 Kč/žák.

Měsíční plány jsou dopracovány na týdenní a jsou vždy k nahlédnutí vedení školy

Obsazení oddělení

Oddělení	vychovatelka	umístění	třída	žáků
1. oddělení	Jará	družina	1.,3.	30
2. oddělení	Šípová	VU	2., 3.	30

Činnost školní družiny je realizována především formou zájmových kroužků, podle počtu žáků se žáci sdružují v 2. oddělení.

Provoz školní družiny PO – PÁ 6.00 – 7.00 11.00 - 15.30

Denní rozvrh

6.00 - 7.00 výchovná činnost rekreační a tělovýchovná

11.00 - 13.00 hygienická příprava na oběd, oběd, odpočinková činnost

13.30 - 15.30 vycházky nebo individuální činnost, zájmová činnost, příprava do vyučování (individuálně, i dle zájmu rodičů)

Režim

1. Činnost ŠD se řídí Organizační směrnici školy Vnitřní řád ŠD, Školním řádem

2. Akce mimo pravidelný program hlásí vychovatelka vedení školy do týdenního plánu práce.

Školní parlament – Mgr. Monika Kosová (Mgr. Kateřina Potůčková)



Základní škola a Mateřská škola Myslibořice

č.p. 170, 675 60 Myslibořice

IČO 70279993, č.ú.: 161942138/0300, tel.: 568 864 324

e-mail: kancelar@zsmysliborice.cz www.zsmysliborice.cz



4. tř.	Vojtěch Potůček, Veronika Didiová
5. tř.	Vojtěch Mrnušík, Jáchym Cafourek
6. tř.	Dominic Wurm
7. tř.	Anna Hrbáčková, Aneta Svobodová
8. tř.	Vojtěch Burian, Ludmila Mrnušíková
9. tř.	Petr Kurtin, Jitka Nováková

Státní svátky

- 1. leden Den obnovy samostatného českého státu
- 8. květen Den vítězství
- 5. červenec Den slovanských věrozvěstů Cyrila a Metoděje
- 6. červenec Den upálení Mistra Jana Husa
- 28. září Den české státnosti
- 28. říjen Den vzniku samostatného československého státu
- 17. listopad Den boje za svobodu a demokracii

Ostatní svátky

- 1. leden Nový rok
- 15. duben Velký pátek
- 18. duben Velikonoční pondělí
- 1. květen Svátek práce
- 24. prosinec Štědrý den
- 25. prosinec 1. svátek vánoční
- 26. prosinec 2. svátek vánoční

Významné dny

- 16. leden Den památky Jana Palacha
- 27. leden Den památky obětí holocaustu a předcházení zločinům proti lidskosti
- 8. březen Mezinárodní den žen
- 12. březen Den přístupu České republiky k Severoatlantické smlouvě (NATO)
- 28. březen Den narození Jana Ámose Komenského.
- 7. duben Den vzdělanosti
- 5. květen Květnové povstání českého lidu
- 8. květen Osvobození
- 9. březen Den památky obětí vyhlazení terezínského rodinného tábora Osvětim - Březinka
- 15. květen Den rodin
- 10. červen Vyhlazení obce Lidice
- 18. červen Den hrdinů druhého odboje
- 27. červen Den památky obětí komunistického režimu
- 11. listopad Den válečných veterán



Základní škola a Mateřská škola Myslibořice

č.p. 170, 675 60 Myslibořice

IČO 70279993, č.ú.: 161942138/0300, tel.: 568 864 324

e-mail: kancelar@zsmysliborice.cz www.zsmysliborice.cz



Zájmové kroužky

v rámci ŠD od 14. 9. 2020 - 31. 5. 2021, min. počet žáků 7

	Název ZK	Vedoucí	Pro koho	Kdy/den/čas	Počet žáků	Učebna
1.	ŠD KERAMIKA	Šípová	1. + 2.r.	Út 11:00 – 12:00		
2.	ŠD KERAMIKA	Šípová	2. -4. r.	Út 13:30 – 15:00		
3.	GYMNASTIKA	Kunstová	1. r.	St 11:00 – 12:00	Od října	tělocvična
4.	GYMNASTIKA	Kunstová		St 12:00 – 13:00	Od října	tělocvična
5.	SHOW DANCE	Špačková	II.st.	Pá 13:15 – 14:15		výstavník
6.	DOUČOVÁNÍ	Nováček	1. r.	Po 13:30 – 14:30		
7.	DOUČOVÁNÍ	Mertlová	2. r.	St 12:00 – 13:00		
8.	DOUČOVÁNÍ	Špačková	3. r.	Pá 11:00 – 12:00		
9.	DOUČOVÁNÍ	Kočí	4. r.			
10.	ŠKOLNÍ PARLAMENT	Kosová	4.-9. r.	St 13:00 – 14:00		
11.	ŠKOLNÍ ČASOPIS	Míčová	5.-9. r.	St 13:00 – 14:00		
12.	ZPÍVÁNÍČKO	Nováček	I. st.	Čt 13:45 – 14:45		
13.	ŠD VAŘENÍ	Vlčková		Út 13:00 – 14:30		
14.	ŠD VÝTVARNÝ	Jará	2.-5. r.	Pá 13:00 – 14:30		
15.	ŠD VAŘENÍ	Vlčková		St 13:00 – 14:30		
16.	DOUČOVÁNÍ	Nováček	5.r.	Čt 12:15 – 13:15		
17.	DOUČOVÁNÍ AJ 6.r.	Šmídlová En.	5.r.+6.r.	Po 13:00 – 13:45		
18.	DOUČOVÁNÍ AJ	Šmídlová En.	3.-5. r.	Út 13:20 – 14:05		
19.	ŠD FLORBAL	Šípová	1.-5.r.	Po 13:00 - 14:30		
20.	TANEČKY	Špačková	1.-4.r	St 13:00 – 14:00		
21.	SPORTOVNÍ	Kočí	4.r.	Čt 12:00 – 13:00		
22.	VLASTIVĚDNÝ	Sovková	5.r.	Út 12: 45 – 13:45		

1. realizováno v rámci OP VVV Šablony III

1.	ČTENÁŘSKÝ KLUB	Míčová				
2.	KLUB ICT					

7. Plán dalšího vzdělávání

Formativní hodnocení

Vzdělávání vedoucích pracovníků

Vzdělávání pedagogických pracovníků v oblasti péče o integrované žáky a talentované žáky

Vzdělávání v oblasti pedagogiky a psychologie

8. Rozpočet školy

Je součástí ročního plánování, je to však specifická záležitost, která je řešena na jiných místech.



Základní škola a Mateřská škola Myslibořice

č.p. 170, 675 60 Myslibořice

IČO 70279993, č.ú.: 161942138/0300, tel.: 568 864 324

e-mail: kancelar@zsmysliborice.cz www.zsmysliborice.cz



9. Počet žáků

2021/2022 (Stav k 1.9.2021)	celkem	hoši	dívky
I. ročník	19	8	11
II. ročník	20	11	9
III. ročník	20	7	13
IV. ročník	15	6	9
V. ročník	25	12	13
Celkem I. stupeň	99	44	55
VI. ročník	16	13	3
VII. ročník	21	8	13
VIII. ročník	24	8	16
IX. ročník	18	9	9
Celkem II. stupeň	79	38	41
Celkem	178	82	96
Průměr na třídu	19,7	9,1	10,6

Počty žáků v předchozích letech	celkem	hoši/dívky	Ø třída	k 30.9.
2007/2008	161	80/81	17,9	161
2008/2009	161	86/75	17,9	161
2009/2010	161	89/70	17,9	161
2010/2011	165	91/74	18,3	165
2011/2012	173	90/84	19,2	172
2012/2013	165	84/81	18,3	165 + 2 ZV
2013/2014	179	93/86	19,9	180 + 2 ZV
2014/2015	181 (+2ZV)	87/94	20,1	182 + 2 ZV
2015/2016	163 (+2 ZV)	71/92	18,3	164 + 2 ZV
2016/2017	164 (+ 2 ZV)	74/90	18,1	164 + 2 ZV
2017/2018	168 (+1 ZV)	74/94	18,6	167 + 1 ZV
2018/2019	169	79/90	18,8	169 + 1 ZV
2019/2020	177	79/98	19,6	177 + 1ZV
2020/2021	175	80/95	19,4	175

Roční plán byl projednán na pedagogické radě 25. a 30. 8. 2021

Všichni pedagogičtí pracovníci byli s ročním plánem seznámeni a individuálně prostudovali.

Roční plán je živý materiál, který se dle potřeby aktualizuje.

Mgr. Libuše Davidová

ředitelka školy